

В.И. МАРКОВИН В СТРАНЕ ВАЙНАХОВ

Светлой памяти профессора Леонида Петровича Семенова



1. Святилище Мятцил на горе Мат-лам



2. Башни селения Эрзи



3. Барельеф на фасаде храма Тхаба-Ерды



4. Боевая башня в селении Хайбахой



5. Петроглиф в местечке Пакоч (ущелье реки Чанты-Аргун)



6. Склеп в городе мертвых Цой-Педе



7. Сосуд эпохи бронзы. Могильник Гатын-Кале у селения Асланбек-Шерипово



8. Надгробие в селении Хой

ВСТУПЛЕНИЕ

В северо-восточной части огромного массива Кавказа расположена небольшая автономная республика – Чечено-Ингушетия.

Это и есть страна вайнахов.

В переводе «вайнах» означает «наш народ», так называли себя местные горцы, чтобы отличить соплеменников от других народов Кавказа¹. Словом «вайнах» объединяются родственные по языку и по культуре чеченцы и ингуши, однако каждый из них имеет и свое собственное наименование: чеченец –

¹ Современное население Кавказа в языковом отношении делится на три большие языковые группы (семь языков): иберийско-кавказскую, индоевропейскую и тюркско-алтайскую. Народы, относящиеся к иберийско-кавказской языковой (группе, образуют четыре языковые ветви: адыго-абхазскую, или северо-западную (на языках этой ветви говорят абхазы, адыгейцы, черкесы, кабардинцы), вайнахскую, или центральную (чеченцы, ингуши, тушины), дагестанскую, или северо-восточную (народы Дагестана: аварцы, даргинцы, лезгины, лакцы и др.), иберийско-картвельскую, или южную (грузины, аджарцы). К индоевропейской языковой семье относятся армяне, осетины, курды, таты, талыши, а к тюркско-алтайской – азербайджанцы, кумыки, карачаевцы, балкарцы, ногайцы.

это «нохчо», а ингуш – «галгай». Два селения – Ангушт и Чечен-аул легли в основу русских названий местных народов.

Разнообразна природа Чечено-Ингушетии. Ровные, как стол, полынные степи постепенно сменяются невысокими горами. Эти лесистые горы называют «черными» – они четко вырисовываются на фоне неба. Особенно много диких, трудно проходимых лесов в Ичкерии – по бассейнам рек Басс, Хулхулау. За ними начинается полоса высокогорных альпийских лугов, а далее – сланцевые осыпи и громады скал. Эти места овеяны легендами, здесь каждый камень является свидетелем истории вайнахов, истории красочной и густо обгащенной кровью. Легенды бытуют и сейчас, их слушают снисходительно, с улыбкой – новая жизнь ломает старые устои. Горцы предпочитают жить в предгорьях и на равнине, где пролегают хорошие дороги, имеется электричество и радио. И все же только там, в горах, среди руин средневековых поселков можно оценить и величие местной истории и красоту горского зодчества. Путь в горы будет нелегким, трудными могут показаться каменистые тропинки, душным – запах цветущих трав, но сколько интересного увидит здесь путник. Только умей видеть, умей прислушиваться к говору прохладного ветерка, к шорохам осыпающегося сланца, и незаметно ты поверишь в реальность горских легенд, только не спеши уходить и не говори громко...

1. ОТ ТЕРЕКА ДО АССЫ

Путешествие в Ингушетию мы начнем со стороны знаменитого Дарьяльского ущелья, выехав из Орджоникидзе – столицы Северной Осетии, Быстро мчится машина по асфальту шоссе. Мелькают горы, скалы, бурный поток Терека. Приближаемся к теснинам ущелья. А. С. Пушкин писал: «Дариал на древнем персидском языке значит ворота. По свидетельству Плиния, Кавказские врата, ошибочно называемые Каспийскими, находились здесь. Ущелье замкнуто было настоящими воротами, деревянными, окованными железом» («Путешествие в Арзрум». 1829–1835 гг.) – Действительно, современная Военно-Грузинская дорога, проходящая по ущелью, была известна очень давно – в I веке до н. э. Тогда ее безуспешно стремились захватить римляне во время своего похода на Кавказ. Дарьяльское ущелье² являлось кратчайшим торговым путем с Севера в Закавказье. Им пользовались народы Кавказа а купцы многих стран. Еще совсем недавно Дарьяльский проход охраняли русские

² «Дариал» по-персидски означает «Врата аланов» (аланы – народ древности). Грузины Дарьяльское ущелье называют «Арагвис-кари» (Арагавские ворота) и «Овста-кари» (Ворота осетин).

солдаты. Они жили в небольшой крепости, фланкированной круглыми башнями. Напротив, на черной скале, возвышаются руины. Народная традиция связывает их с грузинской царицей Тамарой (1184–1213). Археологи нашли здесь материалы, относящиеся к VIII–X векам н. э.

Однако наш путь по Военно-Грузинской дороге должен быть прерван. Между осетинскими селениями Валта и Чми необходимо повернуть налево, к безлесым склонам Столовой горы («Маг-лам» – у вайнахов). Здесь, высоко над Тереком, по крутому косоугору выложено белыми камнями слово «АРМХИ». Мы вступаем в Армхи-Джераховскую котловину, или, как ее называют иначе, в Солнечную долину. Действительно, когда среди окрестных ущелий плывут хмурые туманы, в долине ярко светит солнце, а небо прозрачно и чисто. Курорт «Армхи» занимает небольшую площадку среди соснового леса, покрывающего склоны Главного Кавказского хребта. Здесь лечатся легочные больные. А внизу, у подножия курорта, бешено бьется среди валунов речка Армхи. Итак, мы вступили в Ингушетию!

Джераховское ущелье является крупным центром культуры вайнахов. Известный армянский географ VII века н. э. Анания Ширакаци, решив «описывать лишь главные горы, могучие реки и великолепные города», среди примечательных мест Кавказа упоминает и реку Арму (по-ингушски «хи» – «река, вода»). Как видно, Солнечная долина с давних пор привлекала внимание путешественников. Однако в эпоху бронзы (II тыс. до н. э.) в низовьях реки Армхи уже жили люди – здесь найдена грубая лепная керамика этого времени.

Возле селения Джерах в 1927 году была найдена исключительно интересная вещь. На горе, среди развалин ингушского храма-святилища было поднято бронзовое литое изображение оленя, относящееся к VI–V векам до н. э. Фигура животного прекрасно выполнена: шея напряженно вытянута, рога запрокинуты к спине, рот приоткрыт. К животу оленя приделано колечко для подвешивания колокольчика. Подобные литые фигурки найдены и в других местах Чечено-Ингушетии: в ущельях реки Аргун, в горах Ичкерии. Часто вместе с изображениями животных встречаются обнаженные человеческие статуэтки. Особенно много их найдено в Дагестане. Не надо думать, что это игрушки. У таких фигурок имеется своя сложная и интересная история. Появляются они в III тысячелетии до н. э. Сильно стилизованные скульптурные изображения людей и животных изготовляли из глины и камня. Таковы находки, сделанные в Прикубанье и на древнем поселении близ Нальчика. Позже, в эпоху бронзы и затем в период первого появления железа (конец II – начало I тыс. до н. э.), их не только лепят

из глины, но и отливают из бронзы, иногда бронзу комбинируют с железом. Поздние произведения пластики отличаются большим реализмом. Однако для всех фигурок, и стилизованных и реалистических, характерна одна общая черта – у них почти всегда подчеркнуты, а иногда даже утрированы признаки пола. Обычно металлические статуэтки находят на вершинах гор, на высоких плато. Здесь, очевидно, были устроены своеобразные храмы – ритуал требовал, чтобы они находились на возвышенных местах с широким обзором, отсюда голоса молящихся разносились над ущельями и долинами. На одном из таких дагестанских святилищ археолог А. П. Круглов обнаружил помимо статуэток железные трезубцы и древесные угли. Очевидно, во время молений зажигали костры и жрец с трезубцем в руках производил какие-то ритуальные действия и заклинания. А. П. Круглов пишет, что с места раскопок была видна величественная горная панорама с множеством аулов.



Бронзовый олень. Селение Джерах

Исследователи кавказских древностей – археологи и искусствоведы – единодушны в определении культового характера статуэток, связывая их с земледельческими обрядами. Пережитки земледельческих культов у горцев всего Кавказа были живы до самого последнего времени. Таковы эротические пляски и игры, обрядовые рисунки в заклинания...

Селение Джерах раскинулось по обе стороны дороги – небольшие уютные домики с обычными приусадебными участками. А над ними – склоны могучей, скалистой горы Мат-лам и стройная высокая башня – чешуйчатая верхушка ее устремилась ввысь, к небу. Внутри башни устроены лестницы и смельчаки могут подняться на верхний этаж. Перед их глазами предстанет вся котловина с множеством аулов и башен.

У ингушей и чеченцев еще и сейчас бытует поговорка: «Человеку при жизни нужна башня, после смерти – склеп».

Немного позже, когда мы углубимся в горы, мы будем иметь возможность подробно разобраться, что же представляли собой вайнахские башни и как устроены местные склепы.

В Джерахе, к сожалению, от былой архитектуры почти ничего не осталось, а в XVIII веке здесь можно было видеть крепкую крепостную стену, которая замыкала вход в ущелье, в страну вайнахов, хотя сами джераховцы свободно выходили к Тереку. Родоначальник джераховцев – Джерахмат, по преданиям, собирал дань за проезд по Дарьяльскому ущелью. По словам грузинского географа XVIII века Вахушти Багратиони, за стеной и «выше этого Джариехи расположена страна, богатая поселениями и строениями...» Попробуем проникнуть в эту страну.

Дорога от Джераха к селению Фуртоуг не представляет сложности, подъемы здесь не очень крутые. Башни селения Фуртоуг появляются неожиданно. Из-за поворота сразу же попадаешь в сложные переплетения стен. Собственно, современное селение Фуртоуг – это три-четыре небольшие сакли и три приземистые башни, стоящие среди руин. Эти башни сильно отличаются от джераховской. Они намного шире, ниже и очень мало сужаются кверху. Такие башни вайнахи называют «гала». Именно о них шла речь в приведенной поговорке. Боевая башня носит название «воу». Народные предания сохранили имена строителей башен. Это Деци Льянов, Дуго Ахриев, Хабзи Цуров. Говорят, что воздвигнуты они были 250–300 лет назад. В ахриевской башне жил потомок строителя – революционер, народный комиссар Терской республики Галур Ахриев (1880–1920). Башни «гала» служили основным жилым помещением в эпоху средневековья. Именно в «гала» протекала жизнь ингушей и чеченцев, из их окон выглядывали любознательные детские глаза, и тесный мир представал перед ними: склоны гор, башни и склепы. Завалившиеся склепы еще и сейчас возвышаются вблизи жилых построек. К сожалению, эти величественные памятники разрушаются. Один из склепов имеет

квадратное основание, гладкие стены его пирамидой поднимаются кверху. Этот склеп построил Дуго Ахриев для своей фамилии: другой – с круглым основанием и конусообразным верхом принадлежит Льяновым. Склеп украшен гуртами – выступающими ребрами, она членят его кровлю на части.

«Склепы нужны для мертвых»... Но не каждый мертвый мог попасть в склеп. В склеп вносили покойника только той фамилии, которой принадлежала данная усыпальница. А для вайнаха «фамилия» – это круг людей, происходящих, по преданию, от одного предка в восьмом-десятом поколении. Профессор Н. Ф. Яковлев так пишет о таком семейном родстве: «Все потомство «фамильного» предка считается сестрами-братьями между собой или, как говорят, ингуши «йиши-воши». Чужой человек, не имеющий отношения к фамилии, не мог быть помещен в склеп. Его ожидала могила в земле, обложенная и перекрытая сланцевыми плитами. Про таких отщепенцев говорили: «У этого человека нет ни тейпа, ни тухума, ни каша», что равносильно русскому: «без роду и племени».

Попробуем разобраться в вайнахских представлениях о «роде и племени».

Средневековая чеченская семья (доьзал)³ состояла из брачной пары, их детей и детей их сыновей (дети дочери входили в другую семью). Все имущество находилось в распоряжении главы семьи – отца. В такой семье жена была беспрекословно подчинена мужу, а незамужняя женщина, потерявшая мужа, – ближайшему родственнику по отцу.

Несколько таких родственных семей и составляли фамилию (цIа). Фамилии образовывали более сложные группировки, а те составляли род – «тейп». Все члены рода были равны между собой и свободны. Это, конечно, не означает, что равенство было абсолютным. Известны случаи, когда бедные становились столь зависимыми должниками, что практически были на положении рабов – «лаев». Таких людей зачастую также ожидала бедная могила в земле, заливаемая дождями.

Родовые правила вайнахов (адат) были суровы, они передавались из уст в уста и их хранителями являлись старейшие и почетные люди. Каждый тейп имел свое название. Это было имя его родоначальника. Тейпы объединялись в общины – «тухумы», которые связывали народ земельными и племенными интересами...

К сожалению, склепы Фуртоуг разрушены. Чтобы осмотреть, как устроены они внутри, нам надо пойти еще дальше, к селениям Харпе и Фалхан.

³ Местные названия приведены в вайнахской транскрипции.



Жилая и боевая башни в селении Харпе

Снова идем по дороге. Она петляет по горным склонам. Навстречу ползут туманы, напоенные ароматами трав, холодным дыханием освежая лица путников.

Вот сбоку дороги одиноко стоит склеп, затем еще один, он сильно разрушен, а прямо перед нами возвышаются мрачные постройки селения Харпе. Они занимают высокий мыс с крутыми, в сланцевой крошке, склонами. Жилые приземистые башни стоят рядом с высокими боевыми. Верхушки их не сохранились, и весь поселок серой массой камня словно врос в землю. Тишина, только горный туман бьется о башни и шуршит сланец под ногами. Глубоко внизу возвышается одинокая боевая башня Дударя – выходца из Чечни.



Склеп у селения Харпе

Ниже селения, в небольшой лощинке, расположено кладбище. Среди редких мусульманских могил возвышаются два склепа, сложенные из блоков мергеля. Они имеют почти квадратное основание и пирамидально-купольные перекрытия. В отличие от склепов селения Фуртоуг перекрытие харпинских склепов устроено в виде ступенек. Обычно таких ступенек бывает семь-девять, и каждая из ступенек укреплена выступающими сланцевыми плитами. На вершине склепа расположен приостренный камень – «цурку» или «цюгал»⁴.

Склепы очень красивы. Высокие (высотой до пяти-семи метров) серо-желтого тона, декорированные иссиня-черными шиферными плитками и белоснежным камнем наверху, они устремлены к небу, к самому солнцу. И вайнахи так и называют подобные склепы «малх-каш» – солнечные могилы.

⁴ Первое название для этого камня употребляют чеченцы, второе – ингуши.



Средневековая ингушская подвеска. Серебро

Склепы перегорожены бревнами и сланцевыми плитами на три, а иногда и на четыре яруса. И на каждый такой этаж ведет свой ход (лаз) – небольшое квадратное отверстие (примерно 0,5х0,5 м), через которое с трудом можно протиснуться внутрь склепа и внести покойника. А так как склеп обычно устроен в склоне горы, то лазы сделаны таким образом, что со склона, обходя склеп, можно попасть с одной стороны на первый этаж, с другой – на второй, а с самой высокой площадки склона – в верхний этаж склепа. Лазы когда-то прикрывали дверками или каменными плитами и запирали – в стенах устроены специальные каналы для засовов. Внутри склепов темно, но если вы посветите фонариком, то сможете разглядеть, что некоторые покойники лежат в колодах, выдолбленных из дерева, другие – на досках, сбитых наподобие носилок, тут же стоят детские люльки. Умерших одевали в лучшее платье: одежда напоминает просторные халаты и рубахи. На головах мужчин можно видеть небольшие шапочки, на женщинах – «курхарс» – головной убор с загнутой вперед тульей. Между покойниками расставлены глиняные кувшины и посуда из дерева – чашки, миски.

Формы склепов разнообразны. В селении Фалхан можно видеть еще один тип склепа – в виде домика с двускатной ступенчатой крышей, перекрытой сланцевыми плитами. Они трехэтажны, и лазы на этажи также устроены в зависимости от подъема склона. Вместо приостренного камня над кровлей

склепа возвышается белокаменный конек. Подобные склепы более вместительны, чем пирамидально-купольные.

Профессор Леонид Петрович Семенов – известный литературовед, археолог и этнограф – исследовал некоторые ингушские склепы. Им были собраны большие коллекции различных вещей: посуды, украшений, гребней, предметов домашнего обихода, оружия.

В 1966 году мне вместе с моими спутниками удалось расчистить три склепа в Харпе и Фалхан⁵. В них мы нашли довольно много интересных предметов обрывков тканей, посуду. Материалы профессора Л. П. Семенова и наши находки позволяют представить вкусы горцев XVI–XVIII веков.

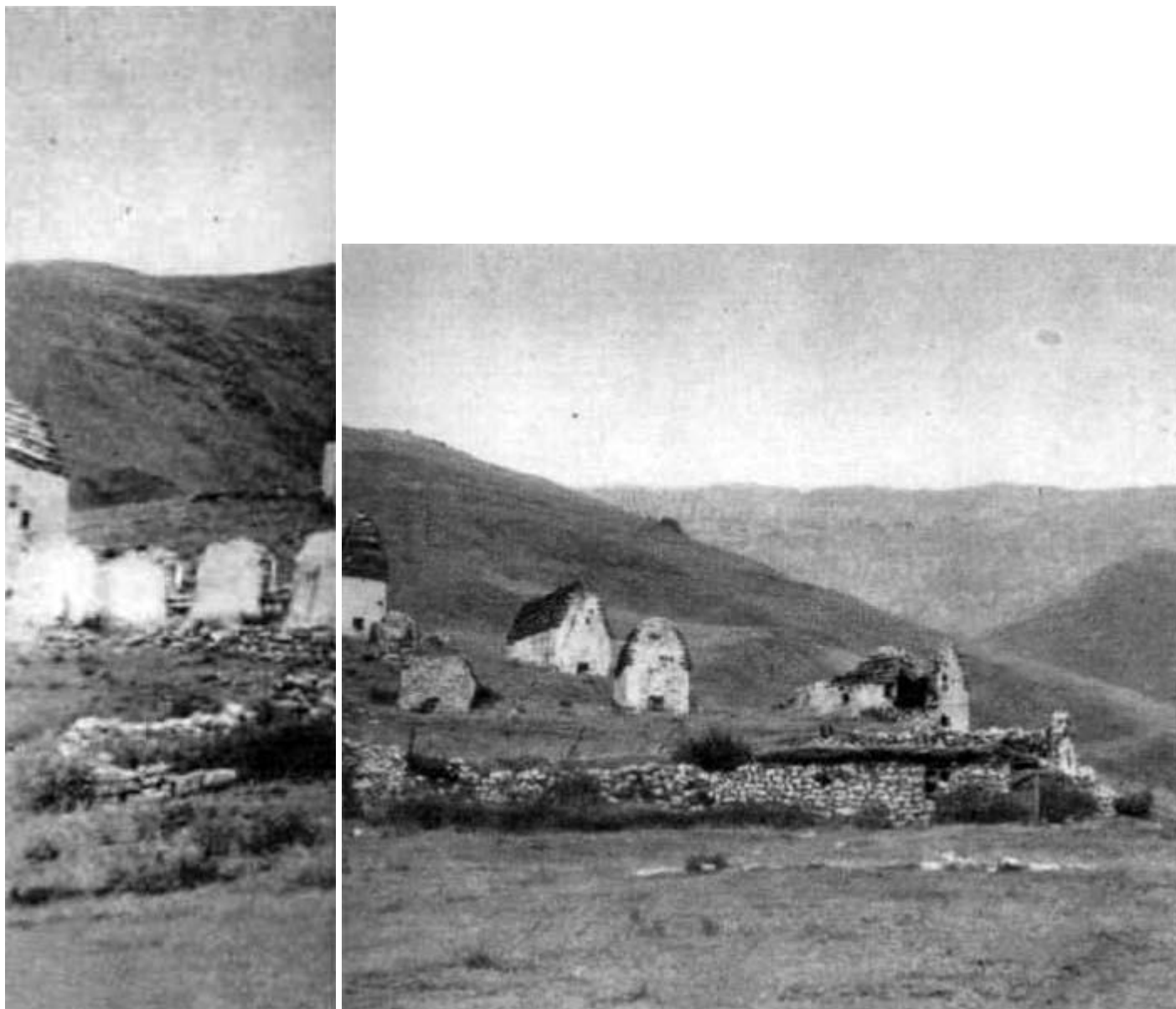
Население Чечено-Ингушетии жило в основном за счет натурального хозяйства – скотоводства и земледелия. Горцы одевались в одежды из грубого холста и сукна собственной выделки. Правда, в некоторых зажиточных семьях имели возможность шить платье из шелка или пестрых бумажных тканей городского производства. Обычная окраска тканей – синяя, коричневая, черная, реже встречается красная и охристо-желтая. Подол и рукава одежды (бешметы, женские платья) обшивали шелковой и бумажной тесьмой. Обувь состояла из ичигов, чувяк и ноговиц. Женские платья шили в талию, пуговицами служили бронзовые бубенчики – шарики с петелькой. Мы нашли одну такую пуговку тонкой филигранной работы. Ингушские женщины любили украшения – особенно часто встречаются подвески с полукруглыми лопастями. В чеченских районах такие украшения неизвестны. Подвески пришивались к волосяному мешку, в который женщина прятала косы. Привычка покрывать голову сохранилась до сих пор. В Чечено-Ингушетии редко увидишь местную женщину, даже в городе, чтобы она не покрывала голову платком или косынкой.

Излюбленным украшением являлись также серьги – довольно оригинальные (в виде дисков, колечек).

Они обычно завершаются подвеской-стерженьком с металлической бусиной. Известны также сережки, украшенные спиралькой.

⁵ Любые раскопки должны производиться специалистами-археологами по особому «Открытому листу». Самовольные работы преследуются законом.

Женщины имели при себе небольшие вышитые сумочки, в которых хранили гребни, наперстки. Их наряд завершали кольца с вставками – жуковинами из цветного стекла или сердолика и ожерелья из синих, коричневых стеклянных бус.



Склепы у селения Фалхан

Местные ювелиры умели делать из серебра и бронзы высокохудожественные изделия. Ингушские височные подвески, несмотря на массивность форм, отличаются виртуозным применением выпуклых шишечек (лопастей) в сочетании с легкой орнаментальной насечкой. Это придает украшению своеобразную скульптурную выразительность и монументальность. Любовь к многоцветности (полихромности) отличает средневековые сережки и перстни. Естественный блеск бронзы или серебра удачно подчеркивают темного цвета камни или стеклянные вставки. Особенно хороши сердоликовые бусинки – подвески к серьгам. По армянским источникам, лучшим считался сердолик, имевший цвет

воды, в которой вымыли свежее мясо. Розоватый, с матовым, внутренним блеском, он не только украшал лицо женщины, но, по поверьям, приносил счастье, исцелял от различных болезней.

Горские изделия не имеют позолоты. Сочетанием чеканки, гравировки и филигрانی мастера достигали большой декоративности, многоцветности металла, его мерцания.

Мужчины не носили украшений. Они подпоясывали свою одежду кушаком или ремнем с бронзовой или железной пряжкой, к нему прицепляли кресало для высекания огня и кинжал, даже, скорее, нож, вложенный в деревянные ножны. В одном из склепов селения Фалхан мы нашли обрывки металлической кольчуги и панцирный наруч.



Святилище Матер-дзла (Трон богов) на горе Мат-лам

От Харпе всего 2–3 км до селения Вейни. Здесь, недалеко от руин старого поселка (в 1,5 км ниже) находится современное селение Вейни, где можно заночевать. Завтра мы поднимаемся на гору Мат-лам.

* * *

Гора Мат-лам (3008 м) со стороны города Орджоникидзе кажется совершенно недоступной: скалистые утесы напоминают распластанное тело гиганта с высоко поднятой грудью. Восточная часть горы более полого. Змейкой вьется тропинка вверх по склону, через горные луга, по щебневым завалам, мимо скал, изъеденных пещерками и нишами. Местные пещеры стоит осмотреть, известно, что некоторые из них бедные ингушские фамилии использовали под усыпальницы. Две такие пещерные

могилы исследовал профессор Л. П. Семенов. Им были найдены бусы, курительные трубки и другие вещи...



Святылище Мятцил (Место святылищ) на горе Мат-лам

Здесь, на горе Мат-лам, некогда происходили грандиозные моления. Сюда приходили молиться не только ингуши, чеченцы, но и осетины из ближайших селений. Их привлекали местные храмы-святылища, построенные в XV–XVI веках. К 1925 году одно из святылищ, известное под названием «Сусон-дэла» («Покровитель благородных женщин»)⁶, было разрушено. Профессор Л. П. Семенов обнаружил лишь груду развалин. По рассказам стариков, храм имел двускатную ступенчатую кровлю и прямоугольное основание. Разрушено и второе святылище – «Мятер-дэла» («Трон богов»), сохранился лишь вход в него. Некогда оно представляло небольшое здание (3,88x2,75 м, высота 3 м) с двускатной кровлей в семь ступеней. Над входом было сделано узкое вертикальное отверстие, фасад украшали рога оленей. Внутри святылища имелись ниши, куда возлагались приношения.

Третье святылище можно видеть и сейчас. Оно называется «Мятцил» («Мятсели»), что означает «Место святылищ»⁷. Своей формой здание храма напоминает склеп с двускатной, ступенчатой крышей (6,98x8,69 м, высота 5,28 м). С узких сторон храма устроены два входа. Каждый завершается аркой с примитивным замковым камнем треугольной формы. Над дверями устроены узкие световые щели.

⁶ Писатель Х. Д. Ошаев предлагает другой перевод этого названия: «Бог Сусон», Сусон – имя божества.

⁷ Х. Д. Ошаев, в отличие от Л. П. Семенова, предлагает иные объяснения названий святылищ: «Мятер-дэла» может означать «Бог с горы – стоянки скота», так как название горы «Мат-лам» переводится как «гора – стоянка (скота)»; «Мятсели» – «Села с горы – стоянки скота» (Села – божество, управлявшее громом, молнией, радугой).

Внутри святилище перекрыто сводом, конструкция которого очень интересна: камни противоположных сторон приострены и, слегка нависая над предыдущими рядами кладки, постепенно смыкаются. Помещение разделено аркой на две части, в стенах сделаны жертвенные ниши. Святилище строго вытянуто с востока на запад.

Сейчас в этом помещении устроились пастухи, одну дверь заложили, поставили стол и лежанку. К сожалению, этот уникальный памятник ингушского зодчества сильно попорчен – штукатурка обвалилась, белые камни конька почти снесены, стены дали трещины⁸.

Ученый археолог В. Ф. Миллер, побывав в Ингушетии в 1886 году, так описывает моления, происходившие у подобных храмов: «В известное время, преимущественно летом, семьи, составляющие одно общество, варят пиво, приготавливают в большом количестве треугольные небольшие лепешки, выбирают баранов и отправляются оправлять праздник к своей родной святыне... Во главе процессии идет старик, одетый обязательно в белую одежду. В руках он держит шест с колокольчиком и белым знаменем. За ним идут женщины, которые поют особый припев „уоллай“». Процессия обходит святыню, причем некоторые ставят в известном месте зажженные восковые свечи. Кланяясь святому месту... обязательно снимают о головы папаху. Перед началом пиршества старики произносят молитвы, в которых просят бога об урожае полей, приплоде скота и всяком благоденствии. Торжество кончается пирушкой, продолжающейся до поздней ночи». Места для сидения возле святилищ были строго распределены между жителями различных селений. И жрец совершая молитву для жителей каждого селения отдельно. Внутри святилища обычно имел право заходить только жрец. В святилище хранились предметы, необходимые для жертвенных пиршеств: посуда, котлы, вертела. В святилище Мятцил некогда лежали даже серебряные стаканы. Рога жертвенных животных складывали на кровлю храма. Сейчас в Ингушетии заросли трапы, ведущие к святилищам. А совсем недавно почти у каждого аула имелось свое святилище – своеобразный патрон, «охранявший» благополучие горцев...

⁸ В 1966 году на нем укреплен была охранная мраморная плита (состав экспедиции: В. И. Марковин, М. Х. Ошаев, Г. Д. Тангиев, С. Т. Умаров, В. И. Бочкарев, Х. П. и У. П. Минтуевы, М. Шаухалов).



Жилая башня в селении Бейни

Обратный путь кажется короче. Из-под ног скатываются камешки, тропинка то петляет, то почти отвесно убегает вниз, к Бейни...

Старинные постройки селения Бейни располагаются небольшой, очень компактной группой. Вокруг стен целые заросли крапивы и колючего кустарника. Башни сохранились плохо, большинство из них являются жилыми – «гала». Особенно интересны башни, расположенные в нижней части руин. Между ними протянулась опорная стена, которая сдерживает склон от осыпания. В дворике перед изящной, очень аккуратной башней растут сливовые деревья. Фасад самой крайней «гала» имеет два дверных проема: они ведут на первый и второй этажи постройки (на второй этаж приходилось подниматься по внутреннему переходу, или снаружи – по приставной лестнице). Арки проемов высечены из огромных камней-монолитов. И арочные камни и камни у дверей украшены выбитыми узорами в виде крестов, свастикообразных знаков. Это – петроглифы. Зарисуйте и сфотографируйте их, позже мы поговорим об их значения...

Ниже по склону, перед современным чистеньким селением Бейни, прямо на кукурузном поле виднеется белая склепообразная постройка. Это святилище «Бейни-Сели». Оно имеет семиступенчатую кровлю и по конструкции напоминает храмы на горе Мат-лам. Возле него молились когда-то перед покосом, и жрец выносил из здания белый флаг с привешенным к перекладине колокольчиком...

И снова мы в пути. Тропа исчезает среди осыпей и камней, обходят скалы и все время сбегает вниз.

За небольшим мокрым овражком показываются серо-черные стены селения Мецхал. Некогда все постройки его были связаны в единый, неприступный комплекс – замок фамилии Точиевых. Боевая башня замка – своеобразная цитадель его – имела плоскую кровлю. Эта башня была не очень высокой – всего в 16 м, в одном из ее помещений находился котел – в нем грели воду, крутым кипятком встречая противников. От замка остались жалкие остатки – отдельные стены, развалины камней, покрытые тонкой сланцевой пылью. У входа в одно здание на замковом треугольном камне виден петроглиф – знак в виде креста, заключенного в круг...

В двух километрах ниже Мецхала белеют склепы селения Фалхан. Мы уже упоминали о них. Здесь девять склепов – в виде домиков, со ступенчато-пирамидальным покрытием. Некоторые разрушены, однако тела умерших сохранились: блеклая, совершенно высохшая кожа обтягивает руки, лица. Однако не думайте, что среди ингушей были специалисты-мумификаторы. Это дело случая, а главным образом местного климата: высоко в горах воздух исключительно чист, прохладен, в нем мало микробов, в склепах же с тремя-четырьмя лазами, устроенными с разных сторон, – неплохая вентиляция. Речь может идти об естественной мумификации.

Склепы селения Фалхан очень величественны. Стены их покрыты желтоватой облицовкой, они стройно вздымаются кверху. Особенно красивы эти постройки на фоне неба с плывущими белыми облаками. Кажется, что и постройки плывут в бездонной синеве неба...

В стены склепов на разном уровне вделаны выступающие плиты с отверстиями. В них некогда вставляли древки с белыми погребальными флагами. Среди местных склепов самый крупный (с двускатной крышей) служил для погребений приезжих – жителей других, не местных фамилий. В районе Фалхана имеются полуподземные склепы. В них ведет обычно лаз, устроенный на уровне земли; сверху склеп почти не заметен, а внутри вдоль стен устроены полки. На них клали тела умерших. Загробная жизнь у вайнахов представлялась продолжением земной, только солнце для мертвых светило в то время, когда оно скрывалось от живых, то есть ночью. Покойники помогали в работе живым, и, как пишет этнограф Чах Архиев (ингуш по национальности, жил а XIX в.), после жатвы в ингушской семье устраивали специальный ужин – «марс-порр», на котором хозяйка дома, дотрагиваясь до кушаний

щипцами, приговаривала: «Да будешь пищей (такому-то покойнику). Обойдя таким образом все яства, она выливала из чаши, находившейся у нее в руках, брагу около очага; затем уже все члены семейства принимались за кушанья...»

Почти вплотную к кладбищу примыкают башенные постройки селения Фалхан. Они занимают очень длинный узкий мыс. Почти возле каждой жилой «гала» возвышается боевая башня – «воу».

Очень часто задают вопрос, что послужило поводом для строительства башен? Несомненно, появились постройки башенного типа очень давно. В горах, где много камня, сама жизнь заставляла воздвигать каменные строения. И, конечно, жилые башни, очень простые по своей конструкции, возникли раньше боевых. Точно назвать время их появления трудно, но, судя по манере их кладки, конструкции дверных и оконных проемов, башни жилого типа существовали в X–XII веках. Профессор Л. П. Семенов пишет: «Каждый род владел одной или несколькими такими башнями, примыкавшими одна к другой и представлявшими просторное и надежное укрепление». Боевые башни возникли позже. Переходными от жилых к боевым постройкам являются башни «гала», которые снабжены не только оконными и дверными проемами, но и бойницами для стрельбы из лука и боевыми балкончиками, с которых осажденные могли защищать входы в свою башню. Хорошо оснащенные оборонными средствами, жилые башни несколько выше обычных «гала», до все же им далеко до рафинированного изящества настоящих боевых башен – «воу».

Находки монет, обломков посуды XIII–XIV веков в Ингушетии и Чечне, в районе башенных построек, позволяют думать, что строительство башен велось особенно интенсивно в период наступления татаро-монгольских орд. Конечно, построек того периода почти не сохранилось, но в преданиях, посвященных боевым башням, фигурируют враги, которые, осаждая башни, жили в юртах, кибитках. В боевых башнях укрывались жители и позже, в периоды бесконечных распрей между фамилиями, главной причиной которых являлась кровная месть («доу»). Внутрисемейные убийства (отец убил сына, брата или наоборот) не вызывали кровной мести, о таких случаях ингуши говорили с иронией: «Собака сожрала свое собственное молоко», но если убийца и убитый не были родственниками, то родичи убитого должны были убить или убийцу, или его ближайшего родственника. Потерпевшие родственники собирались воедино, образуя своеобразное войско – «бо», а затем двигались «войной» («туом») к дому убийцы. Осажденные укрывались в боевой башне – «воу».

При кровной вражде «война» у башни иногда велась лишь формально, осажденные боялись убить кого-либо из осаждавших, это увеличило бы распрю и ухудшило бы их положение. Но убийство кого-либо из осажденных, наоборот, могло привести к относительному перемирию. В дальнейшей убийца мог получить за выкуп (в виде быков) право безопасно бродить на территории своей усадьбы, но не далее. Рано или поздно карающий удар настигал его, ибо в средние века ценой крови («пхя») была кровь. Часто во время таких войн угоняли скот, уводили людей для продажи в рабство.



Башенные постройки селения Фалхан

* * *

От селения Фалхан к селениям Лежг и Ольгеты тропинка продолжает спускаться вниз. Она проходит мимо покатога косогора, на вершине которого стоит одинокая боевая башня. Эта башня

являлась не только боевой, но и сигнальной. Она хорошо видна в селениях Фалхан и Лежг, а в свою очередь башня аула Лежг видна в Эрзи. На западном склоне горы Мат-лам возвышается еще одна подобная одинокая башня. Она словно нависает над Эрзи, Шуаны и другими селениями. Как видим, если в районе Солнечной долины, со стороны Дарьяла, показался бы враг, огневые сигналы, поданные в Джерахе, достигли бы Фуртоуг, затем Харпе, Бейни, и с помощью сторожевых башен весть о враге разнеслась бы по всей стране...

Селение Лежг (Лежги) занимает небольшую лощинку. Два-три современных беленьких домика и руины. И среди них высокая, очень стройная боевая башня с шиферным ступенчато-пирамидальным покрытием. Завершается оно выступающим белокаменным шпилем.

Этот камень (цЮгал) мастер устанавливал в самый последний момент. Без установки подобного камня башня считалась недостроенной. Но сейчас не так уж часто можно видеть башню с уцелевшим шпилем.



Селение Лежг

В селении Лежг имелось свое святилище. Оно ничем особенным не отличалось от описанных нами, но это святилище было посвящено вайнахской богине Тушоли – богине плодородия и деторождения. Празднество в честь богини совершалось весной, и ко дню моления приходили жители не только ближних, но и дальних ущелий. Обрядами руководил мужчина, последним жрецом был Хазиев из селения Кошк. В святилище Тушоли молились о даровании хорошего урожая, увеличении поголовья скота, общем изобилии; бесплодные женщины выпрашивали детей. Очевидно, с культом богини Тушоли была связана и толстая каменная плита с круглым отверстием, через которое прогоняли овец, чтобы предохранить их от болезней. У вайнахов бытовала поговорка: «Камень с дыркой валяться не будет, его подберут». Таким «камнем с дыркой» являлась и плита, поставленная горцами аула Лежг.

Храм Тушоли имелся не только о Лежге, но и возле селений Шуан и Кок. В Кокском святилище (оно напоминало надземный склеп) хранилось даже деревянное изображение богини Тушоли – грубое изваяние длиной около 70 см. На лице богини с едва намеченным носом и прорезями на месте глаз и рта была набита металлическая маска. Это святилище пользовалось огромным уважением у горцев; бездетные женщины, в надежде на помощь, носили при себе ладанки с песком, взятым у храма.



Фаллический памятник из селения Кок

Рядом с этим святилищем возвышался четырехгранный каменный столб (высота его 1,66 м), на который была надета грибообразная головка, сделанная из песчаника.

Это сооружение вызывало в свое время паломничества женщин: к нему приходили молиться о даровании детей, просили в период засухи ниспослать дождь. Камень с отверстием, так же как и грибообразный памятник, связан с культом богини Тушоли, по сути дела, в самой наивной форме имитируя половые органы. Верования, связанные с ними, являются отголосками тех далеких культов, которые широко были развиты в период энеолита – раннего железа, в эпохи, когда создавались уже упоминавшиеся нами статуэтки...

И вот мы снова в долине реки Армхи. Косые тени падают с лесистой стороны. Прохладный речной ветер бьется между огромных белоснежных валунов кварца, нагроможденных в русле речей, силясь погасить костер. Воздух наполнен ароматом золотистой душицы⁹.

Селение Ольгеты живет обычной жизнью. Пастухи, покрикивая на лохматых собак, перегоняют огромное стадо овец, девушки идут за водой. К коромыслам приделали длинные крючья, и ведра покачиваются в такт шагам. Девушки нарядны – где же, как не у реки или родника, показать себя своим избранникам во всей своей красе. В бешеном галопе промчался всадник, а вот спокойной походкой идет белобородый старик. Голова его покрыта красной феской с кисточкой. Мир и тишина... И над всей долиной возвышается огромная терраса, покрытая башнями, Это аул Эрзи, что в переводе означает «Орел».

Как-то жители аула Кербите пришли в лес. Они срубили дерево. И среди веток оказалось орлиное гнездо с птенцами. Как хорошее предзнаменование была воспринята такая находка, и на месте леса основали они аул Эрзи.

В местном святилище долго хранилась бронзовая цельнолитая курильница в виде орла. Очень хороша голова орла – клюв слегка приоткрыт, глаза подчеркнуты надбровными дугами, ушные отверстия выделены валиком (высота фигуры – 38 см). Сотрудник Государственного Эрмитажа Р. Кесати относит этот предмет к VIII веку н. э. Курильница украшена куфической (древнеарабской) надписью с обычной формулой «Во имя бога» и далее неясным указанием имени мастера. Трудно сказать, каким путем попала эта вещь в аул Эрзи. Однако не надо забывать, что рядом находится Дарьял, по которому с древних пор двигались купеческие караваны, и именно здесь ингуши взымали пошлины с проходящих торговцев. Может быть, появление в руках горцев бронзовой курильницы и породило легенду о создании селения Эрзи. Но если это не так, расположение аула прекрасно вяжется с эпическим лаконизмом предания.

⁹ Душица – растение с небольшими листочками и сиреневыми цветами, вид чебреца. Вайнахи заваривают его как чай и употребляют в засушенном виде как приправу к мясу.



Бронзовая курильница из святилища селения Эрзи. VIII век н. э.

Огромные склоны горы Мат-лам в районе Эрзи уступами опускаются к реке. Небольшой ручеек отделяет террасу селения от окрестных возвышенностей, и здесь, среди выходов сланца, как на острове, возвышаются строения аула. Они срослись с пейзажем, дополняют его. Охристо-серые массы башен сливаются с фиолетовыми сбросами сланца, далекими скалами плато Мат-лам, с пепельно-серой дымкой горных кряжей.

В селении Эрзи насчитывается девять боевых и двадцать две жилые башни¹⁰. Боевые башни замыкают со всех сторон селение, одна из них, прислонившись к пластам сланца, стоит у входа в аул. Жилые башни расположены между боевыми, занимая всю площадь слегка покато́й террасы. Башни сложены в основном из речных валунов и лишь по углам встречаются массивные тесаные блоки. Хорошо видна работа мастерком: глинисто-известковый раствор аккуратно обмазан и заглажен вокруг камней. Большие зазоры между валунами забутованы мелкой речной галькой. У основания башен лежат более крупные камни. Стены скреплены отдельными плоскими плитами. Внутри башен они выступают

¹⁰ Грузины именуют село «Девятибашенный аул».

в виде углов. Башенные постройки не имеют фундамента, они поставлены непосредственно на скальную и сланцевую основу – материк. У вайнахов существовал обычай – место, отобранное под башню, поливалось молоком. Если молоко при этом не просачивалось в землю, то такой участок считался хорошим и тогда начинали строительство. При возведении башен мастера не пользовались наружными лесами. Строились они изнутри. По мере роста здания, настилали доски. Работы велись с помощью специального ворота – «чегыркъ», им поднимали каменные блоки и сланцевые плиты.

Постройки селения Эрой позволяют довольно полно представить основные особенности вайнахского архитектурного стиля.

Жилые башни «гала» редко когда достигали высоты более 10 м (обычная величина основания у них 9–10х8–9 м). Были они двух- и трехэтажными. Для этажных перекрытий служили специальные выступы стен и углубленные нишки, в которые вставляли балки. В центре крупных башен очень часто устанавливают колонну, скорее, опорный четырехгранный столб с массивным основанием и каменными подушками, расположенными на разной высоте. Столб завершался капителью в виде усеченной четырехгранной пирамиды, поставленной на срезанную вершину. Опираясь на подушки столба, выступы и ниши стен, покоились перекрытия этажей – балки с настилом из сланца и хвороста.

Дверные и оконные проемы завершаются полуциркульными арками довольно правильной формы. Их высекали или в цельных камнях-монолитах, или в двух массивных камнях, придвинутых друг к другу. В Ингушетии довольно часто встречаются арки, сложенные из нескольких блоков, с примитивным замковым камнем в центре. Иногда арки разных видов украшают одно и то же здание. Разнохарактерность конструкции проемов оживляет постройку. Над дверями и окнами в некоторых зданиях устроены карнизы в виде козырьков.



Селение Эрзи

С внутренней стороны проемы расширяются, часто завершаясь стрельчатыми арками. В холодную пору и на ночь двери и окна прикрывали дощатыми щитами. Крыша жилых башен была плоской, ее смазывали глиной и утрамбовывали каменным цилиндрическим катком. Стены башни возвышались над крышей в виде парапета. В нижнем этаже обычно помещался скот, хранились хозяйственные запасы, в верхних помещениях жили люди. Стены пестрели от ниш, в которых хранилась глиняная и металлическая посуда. Войлочные ковры украшали пол и стены. Помещение отапливали камином (сохранился в одной из башен селения Фортоуг). Не думаю, чтобы в помещении было тепло. Очевидно, у камина и коротали свой досуг жители гор... Снаружи, возле жилых башен, устроены каменные кормушки (крупные ниши с каменной колодой у основания), в стены вбит камень с отверстием или зарубками – это коновязь. Иногда жилые башни снабжены бойницами и балкончиками машикулями.



Башни в селении Эрзи

Но особенно красивы в ауле Эрзи боевые башни. Они стройны, гармоничны по своим пропорциям, устремлены ввысь и кажется, что они действительно чутко сторожат мирную жизнь поселка (эти башни, в отличие от жилых, достигают 18–20 м в высоту; площадь основания у них 5х5 м и 4х5 м, кверху они сильно суживаются). Башни «воу» строились четырех- и пятиэтажными. Перекрытия внутри них держались на балках, упираясь в специальные ниши и выступы-карнизы. Однако второй и третий этажи очень часто перекрыты сводом с гуртами-выступами в виде креста. Боевая башня имеет один входной проем, реже два, и ведут они сразу же на второй и третий этажи. Это делалось в целях обороны, приставная же лестница – балка с зарубками – могла быть в любой момент поднята наверх. Внутри башни переходы устраивались по углам и располагались зигзагообразно. «Воу» покрыты или плоской кровлей с выступами-парапетами по углам, или чаще ступенчато-пирамидальным перекрытием со шпилем в центре. Боевые башни всегда снабжены массой бойниц – узких щелей (тоьпан Гуьргиш), а у самого верха – боевыми балкончиками-машикулями (чIерх). Бойницы хорошо приспособлены для стрельбы из луков и кремневых ружей. Интересно, что у вайнахов и дагестанцев из лука стреляли не только стрелами, но и мелкими камнями. Современный чеченский писатель Х. Д. Ошаев рассказывал мне, что в молодости он сам стрелял из такой лучковой пращи.

О назначении боевых башен в журнале «Русский инвалид» за 1822 год сказано так: «Нижний ярус служит убежищем для жен и детей во время войны. Между тем с верхнего этажа храбрые супруги их защищают свою собственность». К этому можно добавить, что в самом нижнем этаже хранилась запасы продовольствия и тут же за каменной перегородкой томились пленники.

Боевые башни горцы стремились делать прочными, учитывая все случайности. Иногда в таких башнях делали колодцы для подъема воды, устраивали под башней небольшие подземные переходы.



Селение Эрзи. Верхняя часть боевой башни

В горах часты землетрясения, однако башенные постройки, несмотря на кажущуюся примитивность кладки, стоят. Это зависит прежде всего от того, что башни построены, как правило, на скальных платформах и сланцах, лепестки которых выполняют роль гасительной ударной силы. Стены

башен с внутренней стороны хорошо связаны между собой угловыми камнями, снаружи боковые блоки всегда хорошо подобраны и подтесаны, кстати, укажем, что стоимость укладки углового камня равнялась стоимости овцы.

Строительство боевой, да и жилой башни обставлялось весьма торжественно. Первые ряды камней облагали кровью жертвенного барана. Все строительство должно было продолжаться не более года. Заказчик башня должен был хорошо кормить мастера. По поверьям вайнахов, все несчастья приносит голод. И если мастер падал с башни от головокружения, хозяина башни обвиняли в преднамеренной жадности и изгоняли из аула.

Мастерство строителей башен передавалось от отца к сыну. До сих пор известна фамилия ингушей Беркинхоевх (Беркиноевых) из аула Беркин, которые воздвигали башни даже за пределами своей страны – в Осетии. В хевсурском селении Ахиели и сейчас стоит башня, построенная ингушем за 50 коров... Наиболее сложной операцией считалось возведение ступенчатой кровли башни. Вот как описывает эти работы профессор Л. П. Семенов: «Ее (кровлю. – В. М.) начинали возводить изнутри. Когда же надо было закончить покрытие свода и поставить замковый камень¹¹, на машикули ставили лестницу, привязанную веревками, прикрепленными к столбу, поставленному на время в верхнем этаже. Веревки пропускали сквозь отверстия, сделанные между уступами кровли. Мастер привязывал себя ремнем к этой лестнице, поднимался на купол башни и заканчивал работу. За установку замкового камня давали лошадь или быка...»

¹¹ Центральный шпиль.



Склепы у селения Эрзи

У подъема к селению Эрзи стоят склепы, есть они и за селением, возле ручья. Один из склепов, расположенный у входа в аул, орнаментирован – углубленный узор напоминает крест. С подобным «крестом» имеется склеп и у аула Лежг. Скорее всего, это своеобразный оберег – знак, должный обеспечить покой умершим...

Рядом со склепами находятся святилище Эрзели. Сейчас это здание почти разрушено. Сохранились лишь следы продольного свода внутри здания и осколки шифера, который еще в 30-х годах перекрывал семиступенчатую кровлю. У входа в храм сделана небольшая ниша, напротив входа в стене видна вторая ниша. Вход в здание устроен с юго-востока. Именно в этом храме была найдена курильница в виде орла, несколько железных крестов (перекрестия их заканчиваются расплюснутыми закруглениями) и остатки парчового креста (очевидно, от священных покровов или одеяний). Найденные кресты и парчовое украшение на первый взгляд свидетельствуют о христианском характере местных служб. Однако не будем спешить с выводами. Всего 40–45 км отделяют нас от знаменитого храма «Тхаба-Ерды», под его сенью мы и поговорим о местном христианстве.

В стороне от башенного поселка, близ одинокой тропы, уводящей в глубь страны, на сланцевом откосе еще издали виднеются два каменных столпа. Это тоже святилища, так называемые «сиелинг»¹². Они напоминают высокие четырехугольные колонны – тумбы с нишами, обращенными к югу. У высокого столпа верх слегка закруглен и по краям в виде уступчика вставлены шиферные плиты. В ниши святилищ ставили смоляные и восковые свечи. Это были своеобразные вместилища духов – покровителей живых и мертвых. Отправляясь в путь, помолясь у сиелинг, путник уходил вдаль с надеждой, что он вернется домой, что снова склонится у этих же сиелинг, поблагодарит их за счастливое возвращение. Да и как было не верить желтым камням столпа – жизнь горца была безрадостной, полной трудностей, опасностей и неожиданностей...

Дорога до селения Нижнее Хули однообразна, лишь на обочине ее бурлит Армхи, но затем река сворачивает в сторону, теряясь в зеленой мгле гор. Река Армхи – неумолчный свидетель жизни многих поколений горцев.

В водах твоих, как в зеркале.

Явственно отражались

Люди, деревья, скалы,

Лошади, птицы, звери,

Праздники и сраженья.

Много событий разных...

(Дашлако Мальсагов «Поток Армхи»)

¹² «Сиелинг» от имени божества Села. Сиелинг – маленький Села (пояснение Х. Д. Ошаева).



Святылища-сиелинг у въезда в селение Эрзи

Издалека виднеется силуэт белокаменной башни. Кто ее построил, когда? Тишина. Лишь иногда сорвется сланцевый осколок и шурша соскользнет в мутный ручей...

Аул Нижнее Хули, известный своими строителями башен, производит странное впечатление. К мрачным средневековым руинам прислонились белые многооконные домики. Тут же среди домов подковывают коней, шофер ползает на животе, осматривая нутро своего грузовика, женщины спешат к роднику. Из-за пригорка раздаются громкие голоса людей, смех. Это кому-то сельчане помогают построить дом.



Боевая башня по дороге к селению Нижнее Хули

Людно в селении, а ведь сразу за аулом прекращаются все колесные дороги, и лишь тропы петляют по горам, оплывая и зарастая травой.

Склоны горы Мат-лам становятся круче. Незаметно путник оказывается на отрогах соседней горы, скалы которой разрезают полотнища туч. Это священная гора Цей-лам. Где-то среди ее скалистых языков стоит святилище. Возле него еще не были археологи. Пастухи рассказывают, что святилище наполнено железными наконечниками стрел. О чем молились жители гор – о войне, о мире?

Тропа легко поднимается к поднебесным скалам, затек бежит вдоль леса, башенных поселков, одиноких склепов. Вдали остаются утесы Цей-лам, лесистая гора Калой-лам ее спеша разворачивается перед путником, открывая все новые к новым красоты ущелья Галгачуэ. А дорожка все манит и манит

путника вдаль, то прячась в зарослях боярышника и терна, то уходя в чащобу тенистых диких груш, карагача. Мы проходим молчаливые аулы Дошхакле и Карт.

Где-то в районе селения Дошхакле высятся остатки циклопических стен. По преданиям, их построили герои-великаны. Разве под силу обыкновенному человеку создать постройку из камней объемом в кубический метр? Это мог сделать лишь легендарный Колой-Кант. Ведь он загнал на ночь свое стадо в пещеру, прикрыл ее вход большой каменной плитой, а толщина плиты была около одного локтя, высота – около двенадцати локтей, длина – двести-триста локтей...

И все же не легендарные силачи сложили массивные блоки, а люди. Археолог-кавказовед, профессор Е. И. Крупнов, считает, что постройка могла быть воздвигнута в IX–VI веках до н. э., в период, когда были еще прочны родовые устои и все постройки возводились усилиями многочисленных членов рода.

Склепы обступают нашу дорожку со всех сторон. У поворота, на крутолобой скале высится сиелинг. Останавливаемся на минуту, и вот нас уже принимает в свои каменные объятия аул Эгикал. Лает одинокая собака, показываются два парня в пестрых рубахах – пастухи. Это единственные жители поселка. Они привели в порядок жилую башню и пасут по взгорьям скот...

Башенные постройки Эгикал а занимают огромную площадь, они видны даже среди горного сосняка. Один из склепов, ступенчатой пирамидой тянущийся вверх, заботливо украшен узором – мелкие плиты красного песчаника причудливой мозаикой уложены в специальной нише. Пожалуй, здесь в Эгикале более всего поражают именно склепы, а не башни. Их много, они разнообразны, и, честно говоря, становится как-то не по себе от их засилья, их величественной холодности.

Склепы описанного тина историк В. Н. Худадов считал возможным сравнивать с дольменами. Но дольмены – огромные гробницы, сложенные из массивных плит, – не характерны для восточной части Кавказа, их можно видеть по Прикубанью и вдоль Черноморского побережья – от Геленджика до Сухуми. Исследования у селения Эгикал в 1966 году позволяли найти самые древние склепы. Музейный работник Маирбек Ошаев обнаружил к северо-западу от сиелинга близ местной речки остатки сползшего вниз погребения – отдельные камни, черепки глиняной посуды, обломки бронзовых блях, покрытых точечным выбитым (пунсонным) узором в виде прямоугольных зигзагов – меандров. Мы решили тогда же искать здесь каменные ящики, наиболее обычные для древности могильные

сооружения. Но их не было, а в откосе виднелись лишь два полуподземных склепа, перекрытых мощными обломками скал. Склепы сложены из плитняка насухо, с юга в них ведут небольшие лазы. Сначала мы подумали, что это обычные средневековые усыпальницы – предшественники наземных гробниц, но оказалось совсем иначе. В небольшом склепе научный сотрудник Сираждин Умаров вскоре обнаружил древний горшок с красивым наклепным узором, характерным для эпохи бронзы; дальнейшая расчистка дала обломки четырех человеческих скелетов. В другом, более крупном склепе были найдены останки четырнадцати человек, много сосудов, бронзовые височные подвески, бусы из голубой стеклянной пасты, булавка с дисковидным навершием, бронзовые иглы, шило и прочие предметы. Внутри склепа сохранились остатки г-образной полки, обходившей помещение с широкой и узкой стороны, каменные упоры, которые поддерживали сланцевые полки. Итак, перед нами склепы, которые можно датировать началом второй половины II тысячелетия до н. э., эпохой бронзы, и эти склепы конструктивно ничем не отличаются от полуподземных средневековых склепов, известных не только в Чечено-Ингушетии, но и в Северной Осетии, а Дагестане и других местностях Кавказа. Это указывает, во-первых, на то, что вайнахские народы не являются пришлыми, как это пытались доказывать многие исследователи прошлого: они исконные жители местных гор и долин. И во-вторых, находки подтверждают самобытность средневековой архитектуры вайнахов, что очень важно. Может быть, вы уже заметили, что склепы – домики со ступенчатыми крышами – похожи на храмы-святилища. Склепы с пирамидальным перекрытием напоминают верхние части башенных построек «воу», а те в свою очередь близки башням «гала». Итак, средневековая архитектура вайнахов оказывается глубоко местным, самобытным явлением, уходящим в глубь веков...



Селение Эгикал

И все же, как много еще таинственного и непонятного встречаешь на каждом шагу, бродя по безлюдным, пыльным тропинкам-улочкам селения Эгикал. Вот красивая боевая башня под двумя машикулями, на ней углубленные изображения человеческой фигуры. Руки растопырены, ноги расставлены. Но человеческая ли это фигура, а может быть, крест? И какое значение придавалось этим изображениям? Непонятно также, почему среди башен стоит еще один сиелинг. Ведь обычно подобные святилища устанавливали за аулом. Трудно ответить на все эти вопросы.

Эгикал – второй после Эрзи настоящий заповедник архитектуры на нашем пути по Ингушетии. И не спешите покинуть это местечко, ведь здесь можно видеть остатки циклопической кладки, а на стенах некоторых склепов обнаружить рисунки красной краской.



Селение Эгикал. Полуподземный склеп эпохи бронзы

Сверху, с какого-либо высокого пригорка, хорошо видна величественная долина реки Ассы. Тонкой серебристой нитью тянется она по зеленому ковру долины, теряясь среди прибрежных лесистых зарослей. Вдали видны башенные поселки – это селения Хамхи, Таргим, Пуй, а странный прямоугольник – храм Тхаба-Ерды.

Мы проходим мимо аула Хамхи – одинокие башни его стоят на голом сланцевом откосе – ни кустика, ни деревца, даже тропинка не ведет в селение. А ведь некогда его жители считались прославленными джигитами, а само селение одним из главнейших в котловине. В 1919 году здесь происходил ингушский народный съезд и выступал Г. К. Орджоникидзе...

Напротив селения Хамхи привольно разросся пойменный лесок и оттуда доносятся детские голоса – юные туристы – школьники г. Тройного остановились на ночлег.

Наша тропинка нависает над рекой, теряется в осколках сланца, сбегая вниз к колючим кустам белесого лоховника. А рядом полная силы поэтическая река Ингушетии, Асса, не спеша катит коричневатые воды, передвигая камни, подмывая деревья. Белоснежные валуны кварца обсыпали ее берега, они встречаются и по луговой террасе. Здесь раздолье для любителей горного хрусталя. Вот они мелкие кристаллы камня, бесцветные, желтоватые, слегка винного цвета. Встречаются целые щетки кристаллов и пустоты, заполненные ими («занорыши», как называют такие жеоды знатоки самоцветов). Побродить среди камней очень интересно. И в древности и в средние века имелись такие любители. В древних могилах часто попадаются бусины, выточенные из прекрасных кристаллов хрусталя...

Но вот плетеный мост, мы на правом берегу реки Ассы, не спеша поднимаемся вверх. Среди желтоватых склонов, покрытых жалкой травой, вырастает храм Тхаба-Ерды. Давным-давно стоит он в развалинах, трещины пересекли его мощное тело во всех направлениях, обвалилась часть фасада, блоки, покрытые прекрасным резным узором, валяются за 200–300 м от здания...

В 1781 году впервые на архитектуру храма обратил внимание квартирмейстер русской армии Штедер, затем геолог Энгельгард, храм исследовали В. Ф. Миллер, Л. П. Семенов, Б. И. Крупнов. И все же до сих пор не сделаны детальные обмеры его, не произведена реставрация...



Храм Тхаба Ерды

Название храма «Тхаба-Ерды» в переводе означает – «святого 2-х тысяч»¹³. Построен храм, по мнению профессора Е. И. Крупнова и А. Г. Шанидзе, в XII веке, в период, когда Грузия имела огромное влияние на культуру многих народов Кавказа. В 1886 году, когда «Тхаба-Ерды» посетил В. Ф. Миллер, на его стенах можно было видеть резные грузинские надписи. Ими заинтересовался знаток памятников письменности Д. З. Вакрадзе. Он не сомневался, что «церковь построена каким-то Давидом, патроном-владельцем, вернее, царем... и что наконец округом, в котором была построена церковь, заведовал епископ Георгий». К сожалению, в грузинских хрониках не сохранились указания о времени постройки храма.

Храм Тхаба-Ерды имеет длину 16,20 м, в ширину – 7,60 м. Постройка не очень точно ориентирована с востока на запад¹⁴. Стены сложены из самого разнородного камня, но баковые камни тщательно обработаны, а фасад и отдельные детали храма (двери, световые щели) были облицованы плитами мягкого известкового конгломерата. В. Ф. Миллер подметил, что такого камня в окрестностях храма нет и он был привезен из Грузии. Вход в храм ведет с запада, дверной проем с примитивным арочным перекрытием сейчас завален камнями. Вход этот расположен сбоку, несимметрично; справа от него, из стены выступает кронштейн, на срезе его изображен лучник, ставший на одно колено. Барельеф выполнен довольно грубо, фигура передана без деталей, суммарно. Слева – на разном уровне – расположены еще четыре кронштейна: два зашлифованы в виде многогранников, а два других с барельефами, изображающими лучника и какого-то святого.

Сейчас над входом сохранились лишь жалкие остатки прекрасного барельефа. В. Ф. Миллер застал его в полной сохранности:

«В просторном сферическом треугольнике, окруженном как бы выпуклой рамою (валиком), представлены в середине человек, по-видимому, сидящий на седалище, с моделью церкви на голове; по бокам его две стоящие фигуры – правая (от зрителя) держит в левой руке крест, а правую положила на рукоять меча; левая фигура в епитрахили и с кистями винограда на плечах; около изображения модели храма сбоку на плите высечена рука, держащая наугольник; над правой фигурой с крестом вделана плита с плохо сохранившейся грузинской надписью, и такая же надпись помещается с левой стороны,

¹³ Сейчас лингвисты – знатоки вайнахских языков – сомневаются в правильности такого перевода и предлагают иной – «храм лика божьего».

¹⁴ Описание дано на основе нашего осмотра в 1966 году.

несколько выше первой. В той же западной стене, по обеим сторонам среднего барельефа, вделаны плиты с изображениями двух ангелов; над барельефом – под коньком – еще плита с неясной человеческой фигурой, с рукою на рукояти меча».

Теперь частично сохранилась лишь правая часть композиции: две фигуры – сидящего человека и человека с мечом. Крест выломан, уничтожен и барельеф с ангелом. Снизу, по бокам барельефа, из стены выступают еще два кронштейна с изображением святого и с растительным орнаментом.



Барельефы на фасаде храма Тхаба-Ерды

Давайте обойдем храм со всех сторон.

Северная (левая) стена сохранилась очень плохо. В алтарной части в ней проделан вход в тайник (высота его 50 см, ширина 57 см). Вход этот запирался засовом. Помещение тайника треугольной формы, возможно, уходило вглубь. Сейчас оно завалено камнями.

В восточной, алтарной стене здания проделано окно (высота его 1,20 м). Пролет окна поддерживается двойной аркой, которая покоится на полуколоннах. Тимпан над аркой украшен барельефом, изображающим четыре человеческие фигуры, из них одна держит на руках ребенка, а другая борется с животным.

Время сильно испортило изображения. Однако и сейчас скульптура полна неповторимого очарования, столь характерного для произведений средневекового искусства: анатомически неверен

рисунок фигур, приземисты их пропорции, но скульптор умело передал живость сцен, мастерски вписав их в сложную форму тимпана.

Южная Стена Тхаба-Ерды сохранилась лучше. В ее верхней части устроены четыре световые щели – небольшие окна почти треугольной формы (0,70x0,35 м), они обрамлены тесаными блоками, один из них покрыт растительным узором. Близ алтарной части в эту стену вделаны два барельефа – на одном фигура человека с опущенными вниз руками, на другом – с руками, обращенными кверху. Фигуры людей статичны, неуклюжи. Очевидно, скульптор хотел изобразить два определенных момента в молитвенном экстазе: полную покорность (руки опущены) и просьбу, обращенную к высшим силам (руки подняты – поза адорации).

Рядом с фигурами молящихся людей из стены выступают каменные изваяния – головы каких-то животных. Можно с уверенностью сказать, что эти головы высек из камня местный каменщик – вайнах. Подобные головы иногда можно видеть среди декора башен, жилых домов (селение Кезеной, башни в районе Итум-Кале). Три кронштейна этой же стены изображают лошадь и двух святых. Между окон, прямо на камне кладки, выбит петроглиф в виде едущего всадника. Он заключен в рамку.

С южной стороны в храм ведет вход высотой в 1,20 м при ширине в 0,80 м. Проем перекрыт аркой, украшенной вогнутыми лунками овальной формы.

Над кровлей храма проходит каменный карниз, состоящий из отдельных блоков, откос которых украшен растительным узором. Во время ремонта храма мастера не задавались целью правильно подобрать узор карниза: камни перемешаны и их орнамент не совпадает.

Обратите внимание на резной декор, которым так щедро украшено здание храма. Стилизованные листья ивы и клена, перевитые сложным узором плетенки, выполнены глубоким рельефом, с явным расчетом на игру светотени. Эта черта очень характерна для декоративного убранства грузинских средневековых построек. Игра солнечных лучей на здании всегда учитывалась архитектором. Так же некогда был украшен и храм Тхаба-Ерды.

Помещение храма разделено тремя высокими остроконечными арками на четыре части: притвор, внутренний притвор, трапезную¹⁵ и алтарную часть. Апсида алтаря не выдается наружу, она очерчена

¹⁵ В трапезную вели две боковые двери. Одна из них, с северной стороны, сейчас заложена и образует нишу.

дугой радиусом в 4,30 м. Некогда алтарь возвышался над остальной частью здания, а по дуге алтаря проходило сложенное из камней сопрестоліе.

Алтари храмов всегда устраивались в восточной части, так как Восток – страна, где восходит солнце, а Христос в церковных песнопениях называется Востоком и Солнцем правды. Профессор В. П. Крупнов в 1939 году заметил в алтаре Тхаба-Ерды остатки настенных фресок красного цвета. Пол здания был выстлан плитами небольших размеров. Внутри храма заметны следы четырех куполов. Но был ли хотя бы один из них вынесен над кровлей, мы не знаем. В целом Тхаба-Врды представляет собой постройку типа одноапсидных храмов, особенно характерных для Закавказья. Вход в Тхаба-Ерды проходил через врата, расположенные несколько поодаль от фасада, от них сохранились лишь массивные тумбы. Рядом с храмом находились гробницы. В. Ф. Миллер нашел здесь остатки надгробной эпитафии, сделанной на красноглиняной плите: «Христос, спаси Иоанна». В Тхаба-Ерды была найдены также грузинская Псалтырь, написанная на пергаменте. Специалисты датируют ее XI–XII веками.

Храм Тхаба-Екеды являлся христианской церковью. Он почитался очень долго, его несколько раз ремонтировали. Инженер-строитель Г. Д. Тангиев, с которым мы осматривали «Тхаба-Ерды» в 1966 году, насчитал не менее четырех разновременных переделок, следы которых заметны специалисту еще и сейчас. В. Ф. Миллеру рассказывали, что в марте – апреле (на пасху) к развалинам церкви приходили ингуши из окрестных аулов. В каждом из отделений храма, образуемом арками, сидели представители определенных селений: Хамхи, Таргим, Гул, Ака. «Во время торжества жители каждого из этих аулов варили пиво в своем отделении, резали баранов и быков. Перед приступлением к пирушке старики произносили молитвы об урожае, причем, по традиции, снимали папахи и держали их под мышкою», – так писал В. Ф. Миллер. Как видим, моления в Тхаба-Ерды ничем не отличались от обычных молений в языческих святилищах. Однако некоторое влияние христианства, принесенного грузинами, все же ощущается в современном языке вайнахов. Так, название дней недели совпадает с названиями христианского календаря. Христианство с идеей Иисуса Христа – «сына божия» было далеко от религиозных воззрений жителей гор. И все же без особых кровопролитий, многом горские племена Кавказа принимали новое вероучение. Это происходило в силу того, что само христианство с его красочной обрядностью, туманной условностью молитв покоилось на фундаменте предшествующих

языческих верований, близких и понятных горцам. Ведь и горцы верили «видимым и невидимым» духам-божествам, о которых очень расплывчато говорят православный «символ веры». Христианские обряды, связанные с крещением, венчанием и погребением, полны действий, которые должны уберечь определенных лиц и даже покойника «от скверны», а сколько оберегов было у горцев! Женщина-горянка была подвластна мужчине, а разве апостолу Павлу не приписывают слова; «жена да учится в безмолвии, со всякого покорностью. А учить жене не позволяю, ни властвовать над мужем, но быть в безмолвии, ибо прежде создан Адам, а потом Ева». Горцы и воспринимали в основном эту, близкую им языческую суть христианства. Недаром епископ Федор (XIII в.) заметил как-то, что горцы были христианами только по названию...

Вечерет. Солнце прячется за горы, сизые тени опускаются на храм Тхаба-Ерды, и наступает полная тишина. Прислушайтесь, лишь иногда ветер доносит крик птицы да глухой плеск Ассы. Красива тишина в горах.

* * *

Селение Таргим расположено в 8 км ниже от течения реки Ассы. Оно приютилось на пологом склоне и кажется островком, ошетилившимся башенными постройками. Таргим напоминает Эгикал: его жилые постройки тесно окружены боевыми башнями. Повсюду следы средневековых житейских бурь. В пыли лежат обрывки очажной цепи, железный кружок для выпечки сискал (кукурузного чурека), обломок кинжала...

За ручейком, по крутизне горы Вархой-лам, лепятся белые домики-склепы. Очень красив склеп со стрельчатой нишей и углубленным узором.

Здесь, в районе селения Таргим можно видеть заброшенное столпообразное святилище и святилище Аушасел в виде домика и руины храма Алби-Ерды.

Мы осмотрели с вами десятки башен, множество склепов и других сооружений. Архитектура всех виденных нами аулов схожа, но и чем-то отлична. Вспомните отдельные детали построек, особенно дверные и оконные проемы башен, их арки. В селении Фуртоуг арки очень примитивны, они высечены в целых камнях-монолитах; в Бейни встречаются арки типа фуртоугских и новые – сложенные из отдельных камней, замкнутые крупным трапециевидным камнем; в ауле Харпе они аккуратно высечены в камнях-монолитах, здесь же имеются в сложенные из двух камней; в селениях

Фалхан и Эрзи арки скреплены треугольным замковым камнем, но встречаются и другие их виды. Как видно, в каждом селении работали мастера, имевшие свой творческий почерк, свою архитектурную манеру. Подчиняясь традиции в строительстве сооружений, ингушский мастер в таких, деталях, как арки, характер кладки, проявлял свою индивидуальность, стремясь сделать постройку не только безусловно прочной, но и красивой, руководствуясь при этом своим личным вкусом.

* * *

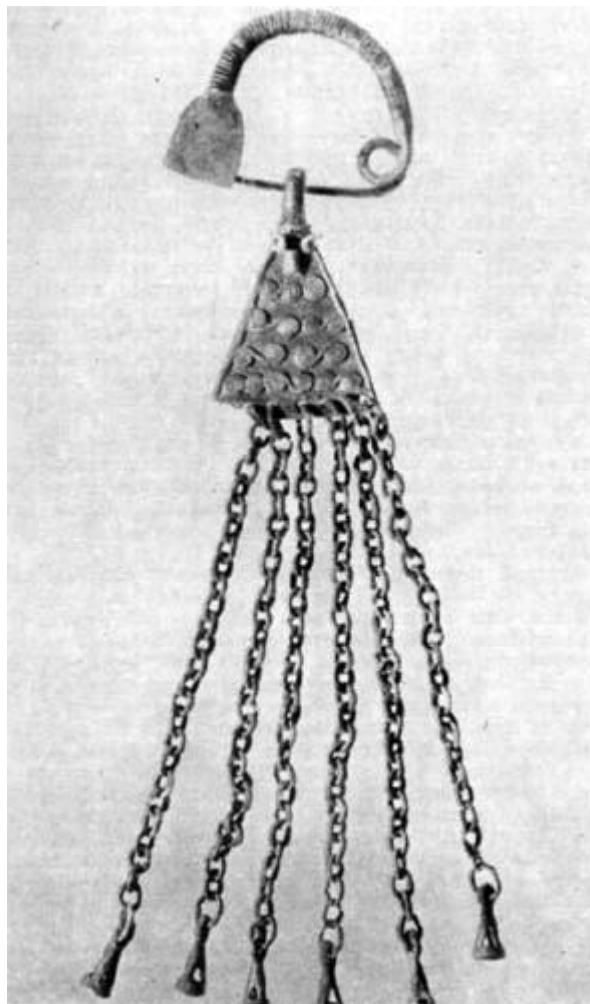
Дорога к селению Мужичи идет вдоль реки Ассы, она то спускается к реке, зажатой теснинами скал, то перебегает по бревнам-мосткам, углубляясь в лес. Над горой Индикорт курятся облака. У селений Верхний и Нижний Алкун появляются широкие просеки – валят толстенные буки. При рубке леса оставляют лишь грушевые деревья, которые манят под свои тенистые кроны. Груша – священное дерево, и его не касается дровосек. Снова появляются жилые башни. Они заросли лопухами, крапивой, а из одной, совершенно замшелой, выглядывает стройная рябина...

В селении Мужичи имеется дом-музей Серго Орджоникидзе. В трудные дни гражданской войны Г. К. Орджоникидзе не раз останавливался под надежной сенью этого ингушского дома. Небольшие вайнахские народы с радостью приняли Советскую власть. В 1919 году, еще до прихода частей Красной Армии, революционные отряды русских, ингушей и осетин освободили от белогвардейцев Владикавказ, а чеченцы совместно с партизанами-грозненцами заняли г. Грозный. В 1920 году впервые в истории горцев Северного Кавказа была образована Автономная Советская Горская республика – это был акт величайшей социальной справедливости.

В низине, возле хозяйственных построек местного колхоза, справа от дороги, ведущей к селению Галашки (Первомайское), находится древний могильник. Он был открыт в 1950 году случайно, при строительных работах. Раскопки его были начаты в 1952 и завершены в 1967 году. Работы проводили профессор Е. И. Крупнов и Р. М. Мунчаев. Всего на территории могильника вскрыто 161 погребение. Все могилы – неглубокие грунтовые ямы. Сверху они покрыты каменными завалами. Умерших погребали в скорченном положении, большей частью на правом боку, повернув головой на юго-запад. Профессор Е. И. Крупнов обратил внимание на то, что в той стороне, куда были обращены покойники, находился перевал, ведущий из ущелья реки Ассы к равнине. Возможно, на этом перевале в древности находилось святилище.



Селение Мужичи. Луговой могильник. Одно из погребений



Фибула с подвеской из Лугового могильника

Некоторые из молил были окружены полукольцами и кольцами, выложенными из камней. Это так называемые кромлехи. Судя по вещам, найденным в могилах, древнее кладбище может быть

отнесено к VI–V векам до н. э., то есть к скифскому времени, периоду, когда в степных районах нашей страны жили довольно воинственные ираноязычные племена. Древние греки называли их «скифами».

Могилы мужчин и женщин Лугового могильника¹⁶ обычно содержат довольно много различных предметов, детские захоронения вещей не имеют.

В женских погребениях особенно много украшений. Возле шеи обычно лежат гривны – шейные обручи с разомкнутыми концами. Иногда они расплющены и представляют собой змеиные головки. Часто встречаются стеклянные синие глазчатые бусы (покрытые темными или светлыми «глазками»), а также бусы на сердолика и черного минерала гагата. Бусами иногда были обшиты рукава платья, пояс и головной убор. Одежда на плече закреплялась массивной бронзовой фибулой – булавкой (напоминает современную английскую). Голову женщины украшала двуховальная налобная бляха, покрытая чеканным узором в виде свастик – спиральных мотивов... Среди пожелтевших костей лежат массивные браслеты, покрытые рубчиками, многовитковые кольца, височные подвески, а подчас и сережки с коническими окончаниями. Реже можно увидеть массивную бронзовую поясную бляху квадратной формы с двумя полукружиями. Она испещрена орнаментом в виде зигзагов. Иногда встречаются одно-два пряслица и пара разбитых глиняных посуды.

Мужчины были воинственными. В их погребениях лежат втульчатые железные копья, топорики-секиры, кинжалы-акинаки, наконечники стрел. Иногда в могилах мужчин можно было найти двуховальные бляхи, поясные пряжки, шейные гривны. И здесь посуда сопутствует ушедшим в «другой мир».

Луговой могильник оставлен местным, горским населением. Условно культуру этого времени называют кобанской. Она охватывает весь Центральный Кавказ (Кабардино-Балкарию, Северную Осетию) и большой участок Северо-Восточного Кавказа – почти всю Чечено-Ингушетию. Древние племена, занимавшие такую огромную территорию, в разных ее частях несколько отличались друг от друга по своим верованиям (судя по погребальным обрядам), предметам быта и украшениям, отличались, очевидно, и по языку. Древнее население гор не жило изолированно от внешнего мира. Серьги с коническими завершениями очень характерны для племен Нижнего Поволжья и Приуралья;

¹⁶ Могильник назвали Луговым, так как селение Мужичи в прошлом называлось селением «Луговое».

красивые стеклянные бусы могли попасть на Кавказ только через Закавказье, из Египта и Сирии, а змееголовые гривны, различные бляхи были созданы под влиянием оригинального искусства скифов.

У селения Алхасте у выхода из ущелья реки Ассы профессор Е. И. Крупнов обнаружил остатки поселка людей скифского времени. Здесь было найдено огромное количество керамики, бытовых предметов, костей домашних животных...

Походите по окрестностям Мужичи. В лесу до сих пор сохранились подземные средневековые склепы, да и в селения Галашки также много памятников старины; среди них самый важный – могильник эпохи бронзы (раскопки Е. И. Крупнова)...

По мере движения вниз по течению реки Ассы, редуют и мельчают леса, между стройных стволов показывается неоглядная даль – предгорная равнина. Мы покидаем гостеприимную Ингушетию...

2. К ОЗЕРУ ГАЛАНЧОЖ-АМИ

Район озера Галанчож-Ами – место, где каждый клочок земля овеян легендами. Ведь здесь, именно здесь, по преданиям, находится прародина чеченцев – Нашха, область, давшая по народным преданиям название чеченскому народу – «нохчи».

Название Галанчож, как предполагает археолог В. В. Виноградов, означает «Ущелье жилых башен». Действительно, в районе озера разбросано огромное количество поселков с прекрасными образцами башенной архитектуры. Однако Х. Д. Ошаев считает, что название Галанчож означает «Ущелье галаев». Галаи образовывали когда-то большой тейп (род), а в дальнейшем переселились в Ингушетию и построили село Галашки (это название переводится как «к галаям»). Как видно, галаи, потомки Нохчуо Турпала – легендарного родоначальника чеченцев, были прекрасными мастерами-строителями. Идти к озеру лучше всего от хутора Муши-Чу, что прижался к массиву Зерхи-Корт¹⁷. В окрестностях Муши-Чу сейчас прокладывают дорогу к высокогорным пастбищам; шумят дорожные машины, звонко разносятся по ущелью людские крики, а почти рядом, в тихой лощине, можно увидеть следы средневекового поселения – на тропе, размытой дождями, лежит древняя керамика, тут же можно найти пеструю бусину, наконечник стрелы. Старое и новое, и так всюду...

Однако пойдете к озеру Галанчож.

¹⁷ До Муши-Чу можно доехать на попутной машине из селения Урус-Мартан.

Я должен сказать, что дорог здесь нет, наш путь будет проходить то по еле заметной пешеходной колее, то по размывам почвы и скальным осыпям. Незаметно мы окажемся среди горных лугов – сырых, ароматных, где каждая былинка сотню раз промыта влажным дыханием туманов. Вдруг из серой мглы и таких облаков перед нами вырастут странные, непонятные фигуры...

Давным-давно жила красавица-девушка. Многие молодые люда сватались к ней, но всем отказывала гордая девушка. И вот один молодой человек из очень богатой семьи решил во что бы то не стало жениться на ней. Но он знал, что его ждет отказ. Тут нужна была только сила – и именно силой он заберет ее. Вскоре юноша собрал дружину и двинулся по направлению к селу, в котором жила девушка. Теперь-то он заполонит красавицу. Но девушка узнала о намерениях парня и успела произнести заклинание. И сразу же и юноша со своей дружиной, и даже брат ее превратились в камни. Окаменела и девушка...

Эти камни и разбросаны по горе, что расположена неподалеку от селения Чармахой. Странный у них вид, не то это какие-то неведомые птицеголовые существа, не то это фигуры людей, которые сидят или стоят, и чудится, что они к чему-то прислушиваются. Но вот туман совершенно рассеялся, – и мираж пропал: перед нами скалы выветривания – выходы светлого мергеля.

Еще немного пути, и мы оказываемся в скалистом каньоне. Здесь, в сторонке от тропы, и стоит та гордая девушка, которая превратилась в камень. Это крестообразная стела – надмогильный памятник, покрытый пестрым лишаем и немного попорченный временем. Возвышается стела всего на 1,25 м, крестовина намечена в виде небольших выпуклостей овальной формы. Точно такую же стелу можно было видеть и в ингушском селении Мужичи, много их разбросано по ущельям реки Аргун. Мне удалось несколько таких могил раскопать. Погребения под ними однотипны. В глубине ямы поставлены две наклоненные плиты (по-чеченски «упха»), которыми отделялось захоронение от остальной части ямы. Останки умершего лежали на спине, будучи лишь слегка повернуты набок и головой обращены к западу. Это – обычные мусульманские захоронения. Но почему же тогда горцы считают крестообразный памятник у селения Чармахой необычным и именно в этой стеле воплощен образ девушки, смело защищавшей свою свободу?



Крестообразная стела у селения Чармахой

Горцы, вероятно, забыли то время, когда, независимо от вероисповедания, устраивали кенотафы в честь умерших на чужбине. Кенотафы древности и в средние века – это первые шаги на пути увековечения памяти дорогих людей...

Чуть поодаль от каменного креста ступенчатыми ярусами ниспадает вниз мощная гряда скал. В ней еще издали видны небольшие естественные углубления – это тоже могилы. Некоторые гроты сохраняют следы доработки; лишние выступы потолков сбиты, пол подправлен, а в некоторых стены перегородены каменной кладкой.

Еще и сейчас в таких усыпальницах видны остатки погребений. Покой мертвых охраняют своеобразные сиелинги – святилища в виде ниш, аккуратно высеченных в скале. Они невелики: 0,70х0,50 м, и при глубине в 0,70 м. Люди, принесшие к холодным скалам останки близких и родственников, зажигали здесь свечи, клали приношения и удалялись, в надежде на благополучное пребывание умерших в «предвечном царстве».

Пещерные могилы у селения Чармахой сочетаются с подземными склепами. Здесь же неподалеку стоят руины трех жилых башен. В одной из них сохранился опорный столб. Однако лучше более детально осмотреть архитектуру следующего селения – Муцарой. Здесь среди руин сразу же бросается в глаза здание мечети. С михрабной стороны ее¹⁸ под самый карниз вделан арочный монолит с петроглифом – олень и фигура человека с собакой, спираль и зигзаг. Как видно, в районе озера Галакчож было довольно сильно развито искусство выбивания петроглифов. На кладбище уже издали видны две стелы с петроглифическими рисунками: на одном памятнике – спираль, заключенная в концентрические круги. Сделано это с целью уберечь покойного от нечистой вражеской силы, которая может проникнуть в могилу и осквернить ее. В Дагестане спирали, лабиринты высекали не только на могильных плитах, но даже у входов в мечеть...

Кругом остатки жилых башен. Мощные стены готовы рассыпаться, арочные камни-монолиты накренились. Вот башня, которая принадлежала в последнее время Сулейману Саралиеву. Приземистая, словно вросшая в склон горы, башня была готова к обороне, стены ее снабжены щелевидными бойницами. Участок с башней огорожен забором, у входа – петроглиф: дуга с отходящими от нее «ресничками». Еще один петроглиф виден на арочной плите башни: под тройной «заштрихованной» дугой изображена кисть левой руки с очень условно переданными суставами пальцев. Под рукой высечен п-образный знак – тамга. Это знак мастера. Закончив благополучно строительство, он обводил контур своей руки и ударами зубильца высекал его. Очень часто изображены левые руки, так было легче сделать рисунок.

Поднимемся к скалам горы Нахшой-лам и углубимся в ущелье. Неожиданно показываются руины огромной постройки. Сооружение находится на высоте 12–13 м от подножия обрыва. И попасть в башню можно было только по лестницам, которые привязывались к специальным каменным тумбам, расположенным несколько ниже постройки, у края скалы. Но сейчас, если вы не скалолаз, проникнуть в башню невозможно. Очевидно, средневековые жители не напрасно старались скрыться в расщелине скал, слиться с камнем, остаться незамеченными. Может быть, это постройки отверженной семьи, которая устала скитаться. Молчат камни, молчат и предавая...

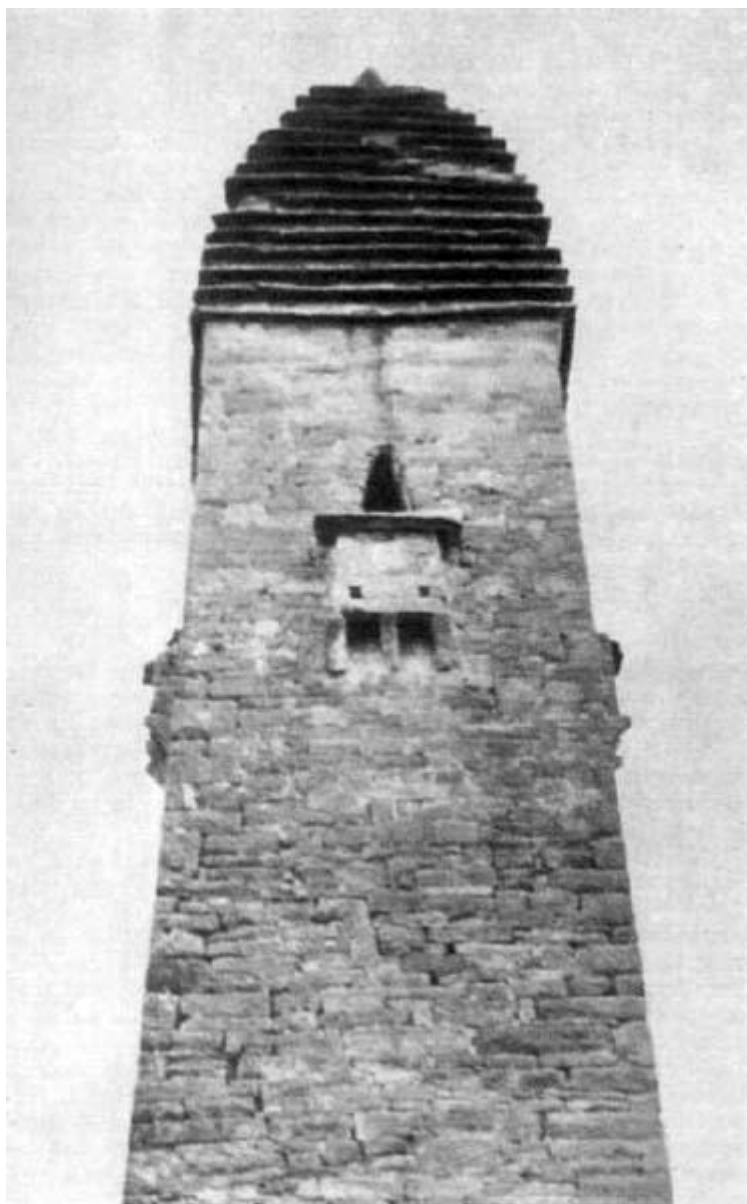
¹⁸ Михраб – место, где помещается Коран.



Боевая башня в селении Хайбахой

У селения Хайбах (Хайбахой) мы снова, как в Ингушетии, попадаем в мрачные лощины – сухой шелест пластинок сланца, порывистое биение ветра. Груды руин. Последний раз археолог побывал здесь в 1886 году. Это был В. Ф. Миллер. Боевая башня, разрез которой он опубликовал, стоит и сейчас. Высота ее 19,5 м. Пирамидально ступенчатое покрытие ее завершает шпиль. Башня сильно суживается кверху – от 5,10х4,80 м у основания и до 3,25х3,15 м вверху. Сложена она без фундамента, лишь внизу положены крупные каменные блоки. Башня имеет боевые балкончики – машикули, в стенах устроены бойницы.

Хайбахойская боевая башня похожа на ингушские башни, но, в отличие от них, украшена петроглифами. Искусствоведы и археологи давно заметили, что чаще всего такие изображения встречаются в горных аулах Дагестана и в Чечне, меньше их в Ингушетии и Осетии, западнее их уже почти нет.



Верхняя часть башни селения Хайбахой

На башне селения Хайбахой на арочном камне дверного проема изображена распластанная правая рука, не кисть, а именно вся рука, начиная от локтевого сустава. Пальцами она опущена вниз, а «рука мастера», которую мы заметили на башне в селении Муцарой, была обращена кверху. Это уже не рука мастера. Известно, что в древности, да и в средние века у многих народов, в том числе и на Кавказе, принято было отрубать правую руку врага. Противник этим актом был повержен, если не убит, а его рука, попавшая к врагам, не становилась предметом посмешища. Ее берегли, старались подольше сохранить, засушить, ибо эта рука – рука сильного и смелого противника – теперь передавала всю свою

символическую силу победителям. И чтобы сохранить и силу вражеской руки и почести, воздаваемые победителям, десницу врага могли изобразить и на камне...¹⁹.

Несколько поодаль возвышается замковый комплекс – жилая башня соединена с боевой. Вероятно, в древности переход из одной башни в другую был устроен в виде подвесных мостков, но затем в стене боевой башни проломили проем и под камни подвели бревенчатые подпорки...

* * *

По ровному, как стол, плоскогорью стелется пестрый ковер травы. Под ногами дрожит сырая почва, идешь словно в небытие – со всех сторон густой туман. Но вот в его пелене появились разрывы, и впереди показалось мутно-синее блестящее зеркальце воды, в котором отражаются глинистые откосы противоположного берега. Это и есть священное озеро Галанчо́ж-Ами...

Сейчас в преддверьях Аккинского ущелья находится глубокая замкнутая впадина. Говорят, что некогда она была заполнена водой, образуя обширное озеро. И вот однажды какая-то женщина вздумала выстирать в его голубых водах грязные пеленки. Озеро не захотело больше оставаться в грязном ложе. Оно стало сокращаться и превратилось в рослого быка. Бык перешагнул через кряж и опустился вниз с отвесной кручи. Люди, пахавшие здесь, увидели огромного быка и решили воспользоваться его силой. Почувствовав тяжесть ярма, бык начал потеть и, очертив круг, растаял, исчез в водах озера. Погибли и люди, так необдуманно воспользовавшиеся силой чудесного быка. Его пот и есть прохладные воды современного озера Галанчо́ж. Озеро священо, оно всегда внушало страх горцам, священна и рошица, приютившаяся у его тихого берега. Еще совсем недавно чеченцы клялись чистотой воды озера Галанчо́ж...

Где-то здесь, как говорят старики, родился легендарный родоначальник чеченцев Нохчуо Турпал. Рассказывают, что увидел он божий свет с зажатыми кулаками. В правой руке у него было железо, а в левой – кусок сыра. И поэтому чеченцы – храбрые люди и гостеприимные хозяева...

Озеро Галанчо́ж невелико (450x380 м), расположено оно на высоте 1530 м. Мертвы его воды, они заражены сероводородом. Здесь, возле озера, некогда стояло святилище, резали скот, а теперь мы можем видеть лишь молчаливые жилые башни. Особенно интересна одна из них. В ней прекрасно

¹⁹ С этой целью у врага снимали также скальп, именуемый у чеченцев «эарг». Слово в настоящее время почти забыто.

сохранился внутренний опорный столб и все детали межэтажных перекрытий. Опорная колонна занимает середину жилого пространства башни. Сложена она из каменных блоков и кверху суживается.



Селение Галанчо́ж. Конструкция межэтажных перекрытий в жилой башне

Пять опорных каменных подушек членят столб на четыре неравные части. Деревянные балки упирались и в специальные пазы и покоились на карнизах стен и подушках колонны.

Жилые башни – явление довольно распространенное. Так, башни сходного типа под названием «квиткири» можно видеть в Хевсуретии – стране, граничащей с Чечней. Но хевсурские постройки не имеют опорных столбов, снабжены только одним крупным дверным проемом. Насколько иной конструкции и башенные жилые постройки («галуан») у осетин. Сильно отличаются от вайнахских «гала» и здания, воздвигаемые в средние века дагестанцами...

От озера Галанчо́ж идут пути в Ингушетию, к реке Фортанге, а от нее – кASSE; можно проникнуть и в глубь Чечни – в ущелья реки Аргун.

3. ПО УЩЕЛЬЯМ РЕКИ АРГУН

Широко разлились воды Аргуна по Чеченской равнине. Не спеша катит река свои серо-стальные волны к Сумже – притоку Терека. Но если подняться вверх по течению, то русло ее постепенно сузится, образуя глубочайшие мрачные каньоны. Выше селения Дуба-Юрт и Чишки, утопающих в зелени лесистых гор, река Аргун образуется из слияния двух стремительных потоков – Шаро-Аргун и Чанты-Аргун. И ущелье каждой из этих рек имеет свой колорит, свое очарование.

Ущелье реки Чанты-Аргун (обычно его называют Аргунским ущельем) – это узкая скалистая теснина, поросшая густым лиственным лесом. Изредка она прерывается обширными котловинами, в каждой котловине – села. Чеченские села напоминают казачьи станицы: небольшие чистенькие домики покрыты красной черепицей, к окнам пристроены наружные ставни. У домиков фруктовые сады. Но стоит пересечь котловину, как склоны гор сразу же сближаются и лишь узкая щель мешает им полностью сомкнуться. Хороших дорог по реке Чанты-Аргун не так уж много, но тем, кто хочет полюбоваться грандиозным горным пейзажем, памятниками истории и архитектуры, не надо бояться головокружительных троп.

Не менее живописно ущелье реки Шаро-Аргун (Шаройское ущелье). Это большей частью глубокий скалистый каньон, где узкая дорога и тропы высечены в скалах, а мостики через высохшие потоки-каскады устроены на распорках и словно висят в воздухе...

Селение Дуба-Юрт хорошо известно историкам-кавказоведам. Здесь, у слияния рек Чанты-Аргун и Шаро-Аргун, у входа в Аргунское ущелье, в 1936 году был обнаружен интересный могильник в виде небольших искусственных подземных пещерок – катакомб. К каждой из пещер ведет длинный коридор – дромос. К сожалению, некоторые из катакомб еще в древности были ограблены. Однако археологу А. П. Круглову удалось установить, что в катакомбах было захоронено по несколько человек. Возле скелетов были найдены глиняная посуда, игральные кости (альчики), перламутровые бляшки (они напоминают цветок ромашки), бронзовые браслеты, сережки, бубенчики-пуговицы, бляшки сердцевидной формы и масса других вещей. Особенно интересен один предмет – бронзовая ажурная бляха с изображением крылатого коня. Это, вероятно, конь горских сказок, который «в один миг трижды обегает вокруг света, купается по пути в молочном озере, является на белом песке...» И этот волшебный конь Хорд-Дин был создан в VIII–IX веках н. э., более тысячи лет тому назад!

Могильник у селения Дуба-Юрт оставлен сарматским ираноязычным племенем алан. Кто же такие аланы?

Ответить на этот вопрос нелегко. Мы уже упоминали скифов, но они, как видно, глубоко в горы не заходили. В этом смысле более подвижными были сарматские племена. До наших дней сохранились некоторые сарматские имена и слова, записанные древнегреческими учеными. Распад старых родовых связей, рост населения, увеличение стад заставили сарматов искать новые земли. И вот на юг из

Приуралья и Поволжья с VII века до н. э. потянулись сарматские племена (роксоланы, аорсы, сираки). И для каждого из них известны специфические черты в подборе, формах вещей, в погребальном ритуале.

Аланы на Кавказе появляются позже других сарматских племен – со второй половины I века н. э., но они вскоре настолько здесь укрепились, что римляне считали их коренными жителями Кавказа. Конечно, это не так. Дуба-Юрт – самый крайний пункт их проникновения а горную Чечню, а катакомбы, найденные у селений Алкун и Бейни в Ингушетии, показывают, что и там в глубинные горные районы они, вероятно, не заходили.

Аланы были достаточно воинственными. Сохранились сведения о том, что в 60–70-х годах н. э. они предприняли поход в Армению и в Мидию. К их армии, по словам армянского историка Моисея Хоренского, примкнули и горцы. Путь их проходил по Дарьяльскому ущелью. Однако поход закончился разгромом алан. Но и позже, в IV–VI веках, они не утратили своей предприимчивости. Вместе с другими народами аланы совершали походы в Австрию, Венгрию, Галлию (Фракцию), Испанию, Северную Африку. В те годы аланы часто служили в наемных войсках европейских властителей.

Аланы вели обширную торговлю. Среди аланских древностей можно видеть стеклянную посуду из Финикии, остатки египетских и арабских тканей, прибалтийский и днепровский янтарь, византийские и восточные монеты. Сейчас хорошо изучена аланская бытовая керамика: кувшины с носиками для слива жидкости, сосуды с горлом-раструбом в виде трех лепестков, кружки, кринки с ручками, изображающими животных с закругленными ушками и выпуклыми глазами. Красивы аланские украшения: серьги с подвеской, напоминающей гроздь винограда, перстни с массивными жуковинами. Аланам приписывают изобретение кривой сабли. И когда сейчас мы рассматриваем какое-либо богато орнаментированное изделие кавказских ювелиров – не сомневайтесь, среди элементов орнамента найдутся и аланские мотивы. Легкость и выразительность их контуров и сейчас радует глаз ценителя.

В VIII–IX веках под давлением тюркоязычных племен, черных болгар, аланы начинают покидать Кавказ, несколько позже название «аланы» сходит со страниц истории. Но культура алан не исчезла бесследно, она влилась в культуру многих народов Северного Кавказа.

Неподалеку от Дуба-Юрта, в устье Аргунского ущелья, среда зеленой поросли горных лесов расположены два селения – Чишки и Дачу-Барзой. Это давно обжитые места. По обрывам, осыпям, на плоских возвышенных террасах здесь можно найти железные шлаки, кости животных, остатки битой посуды красного обжига. Звонкие черепки ее покрыты вмятым и прочерченным узором в виде волнистых и параллельных линий, зигзагов, разбросанных зубчиков. Эти бедные на первый взгляд находки – остатки средневековых поселений. И самый невыразительный обломок горшка является подчас свидетелем трагических событий в жизни местных народов.

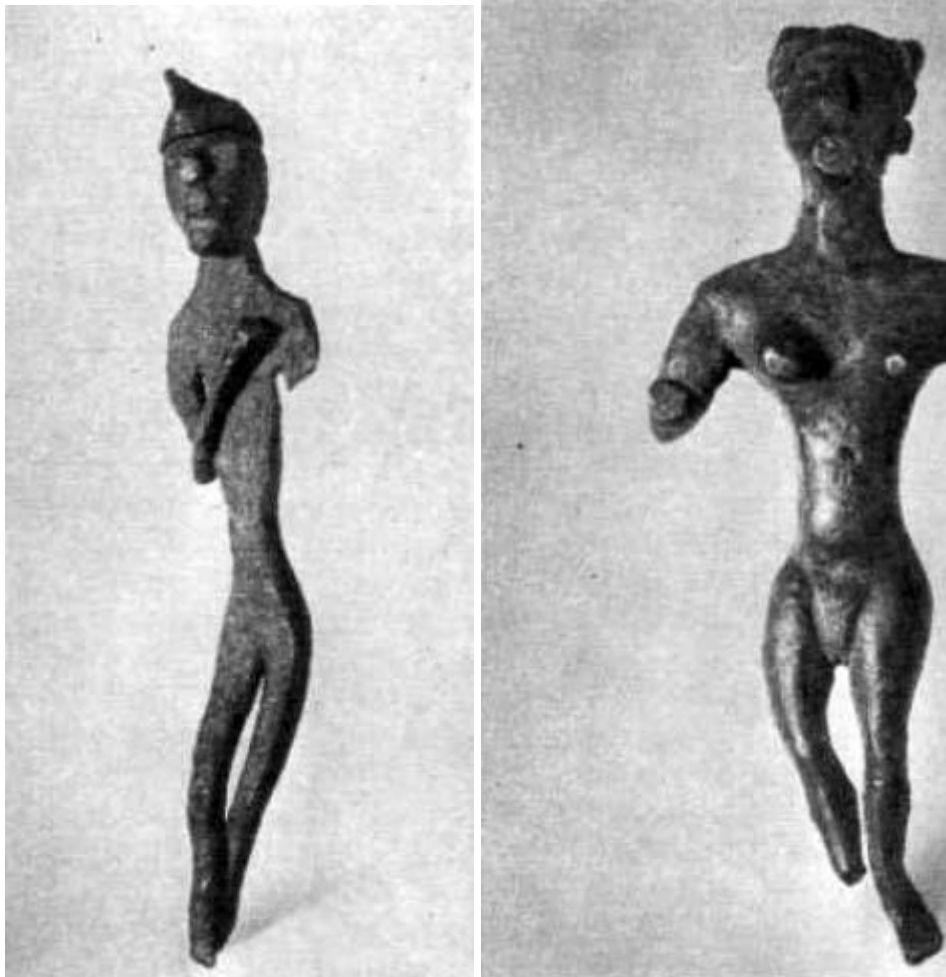
С начала XIII века татаро-монголы двинулись на Северный Кавказ. По приказу хана Батые в 1254 году была произведена перепись завоеванного населения с тем, чтобы все «дымы» (хозяйства) обложить данью. Арабский писатель Ибн Эль-Асир писал: «Если бы кто сказал, что мир до настоящего времени не испытал ничего подобного, то он был бы прав».

Захватчики уничтожали селения, города, жестоко карали малейшие признаки неповиновения. На Кавказе стали возникать поселки татар. Недалеко от современной станции Эльхотово, в Северной Осетии, на берегу Терека стоял алано-осетинский город. Татары создали здесь свою базу, поставили соборную мечеть, и город стал известен под названием «Татартуп» («Татарский стан»). На реке Куме появился город Маджары. Эти города являлись базами для продвижения захватчиков в горы. Местное население уходило в ущелья, старалось селиться в хорошо укрытых местах или на трудно доступных террасах, скалах. Горцы пытались укрыться не только от дани, но и от новой веры – мусульманства. Надо не забывать указание Корана: «Избивайте многобожников, где их найдете, захватывайте их, осаждайте, устраивайте засаду против них во всяком скрытом месте! Если они обратились и выполнили молитву и давали очищение, то освободите им дорогу: ведь Аллах – прощающий, милосердный!» (сура 9, стих 5). И татары не щадили многобожников-горцев, предавая их мечу джихада (войны за веру), пытаясь силой привить веру в «единосущего бога» – милостивого и милосердного Аллаха. В стране вайнахов ислам прививался слабо, ибо это новое вероучение освящалось кровью горцев. Вот в эти тяжелые годы и стали, вероятно, появляться боевые башни, так гармонично слившиеся с горным пейзажем. Лишь в XV веке после победы русских войск на Куликовом поле власть Золотой орды на Северном Кавказе пошла на убыль.

Широкое шоссе повторяет повороты реки Чанты-Аргун, а та серой змеей извивается в узком каньоне. Сумрачно, солнце почти не проникает сюда сквозь лесистую поросль гор. Одни из первых исследователей чеченской культуры А. П. Берже проезжал здесь в 50-х годах XIX века. Тогда Аргунское ущелье охраняло множество башен, они стояли у аулов Читки, Зоны, возвышались по скалистым утесам, среди леса. А теперь их нет, и лишь у села Советского, справа от дороги, на противоположной стороне реки высится почти разрушенная башня. Некогда их было две и стояли они рядом. Их построили два брата – соперники по любви. Старший брат женился на девушке-пленнице, которую любил младший. Несчастный влюбленный построил свою башню чуть выше башни брата и с тоской наблюдал за тем, что делается во дворе брата. Братья рассорились. Ревнивый муж заперся в башне, а юноша-неудачник мог только смотреть украдкой на предмет любви и вздыхать – в горах словоизлияния на подобные темы вызывают ироническую усмешку; любовь к женщине не может быть конечной целью жизни джигита. Но вот каждую ночь старший брат стал подходить к окну и выкрикивать обидные для младшего слова. И юноша не выдержал, он заранее, еще днем навел стрелу арбалета в окно, из которого слышал брань. Вечером, когда старший снова стал выкрикивать ругательства, он спустил тетиву и убил своего обидчика. Однако женщина осталась верной своему мужу, она забралась на пятый этаж башни и через боевой проем машикуля бросилась в Аргун. Юноша ушел странствовать и на чужой стороне сложил свою голову. С тех пор в башнях никто не жил. Так говорит легенда...

Эти башни некогда охраняли подступы к селению Шатой, а затем в 1859 году здесь была построена русская крепость. Еще сохранялись ее стены с бойницами, остатки ворот, зданий. Это был один из форпостов, откуда проводилась колонизация народов Северного Кавказа. Шатой, ныне село Советское, в годы гражданской войны являлся центром партизанского движения. Отсюда уходили на борьбу с деникинцами отряды, возглавляемые Н. Ф. Гикала, А. Шериповым и другими. Ныне Советское – районный центр и излюбленное место отдыха жителей республики. Для любителя истории, старины здесь много интересного. В районе крепости Шатой были найдены культовые статуэтки. Одна из них изображает стилизованную выкованную из железа фигуру человека, правая рука ее покоится на груди, ноги сведены вместе. Голова человека отлита из бронзы. Ее украшает головной убор в виде пилотки.

Другая статуэтка представляет собой обнаженную широкоплечую женщину с вытянутыми вперед руками. Отлита она целиком из бронзы. Мы уже писали о подобных предметах, рассказывая о фигуре оленя из Джераха. Обычно такие предметы датируют VI–V веками до н. э. – скифским временем, но, конечно, это чисто местные произведения искусства, к скифам отношения никакого не имеют и порождены они широко распространенными и по Кавказу и по всему древнему Востоку культами плодородия. Судя по библейским текстам, подобные «идолы» высекались из камня, вырезались из дерева. Обнаженные фигуры одевали в платье, действительно, на некоторых из них имеются выступы на бедрах, на которых могла держаться одежда. Пророки Иеремия, Исайя, Осия и другие, выступая от лица единого бога, клеймят «идолопоклонников», ведь «на вершинах гор они приносят жертвы...» (Книга пророка Осии, гл. 4; стих 13,14).



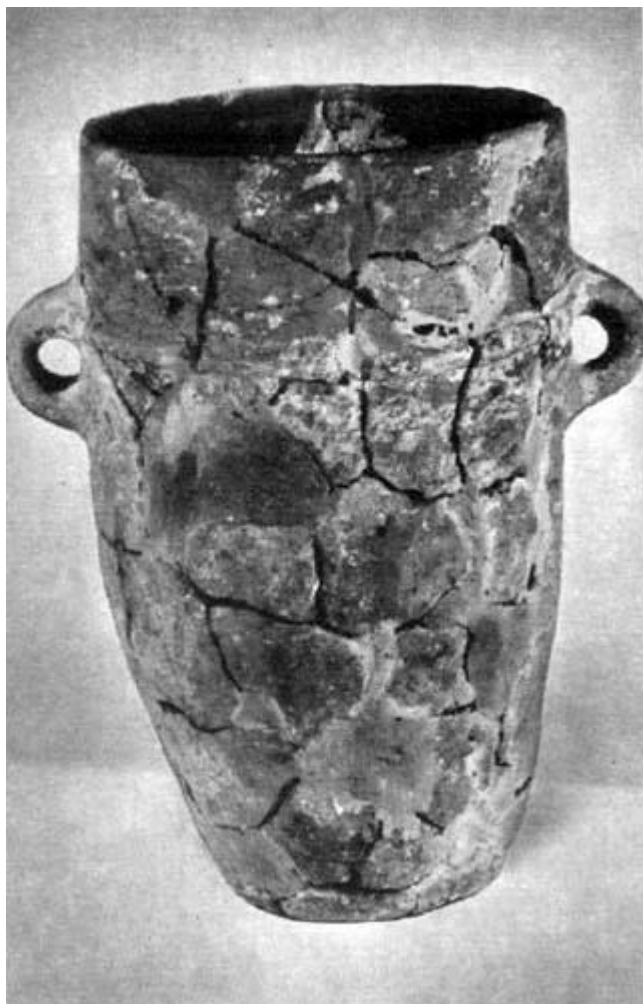
Шатоевская котловина. Культовые статуэтки. Железо, бронза

Изучение кавказских «истуканов» параллельно с тщательным анализом библейских текстов и этнографическими данными позволит раскрыть еще одну страницу в истории верований народов

Кавказа. Искусствоведы в свою очередь не должны оставлять без внимания чудесную пластику древности...

За селением Советское мы идем в сторону селения Асланбек-Шерипово по широкой, пронизанной солнцем котловине. Уже давно не слышно шума Чанты-Аргуна. Дорогу обрамляют заросли орешника. Они прерываются лишь в узком месте у поворота. В галечниковом срезе оврага можно видеть пещерки. Это могилы. Здесь их четырнадцать. Овраг носит название «Кешны-ын» – «Могильный овраг». Пещеры-усыпальницы, судя по находкам монет, использовались для погребения с XIV по XVI век. Пещеры достигают в высоту до 2 м, а длина самой крупной из них 4,70 м. Одна из усыпальниц имеет два помещения, которые сообщаются узким проходом. Во второе помещение свет проникал из небольших оконных отверстий. Пещеры в долине Шатоя заменяли склепы. Несмотря на вздыбившиеся горы, здесь почти нет строительного камня, и жители котловины вынуждены были склеповые постройки заменить пещерными усыпальницами.

Но вот из-за кустарника неожиданно показывается башня Гатын-Кале. Она накренилась, изъедена выбоинами. По рассказам, ее строили тринадцать поколений тому назад, принадлежит она фамилии Мудаевых. Башня ничем особенным не примечательна, но напротив нее в 1956 году был обнаружен могильник эпохи бронзы, названный по имени башни – «Гатын-Кале». Здесь раскопано 36 могил и каждая могила – это целый музей древности. Тут найдены каменные боевые топоры и грушевидные булавы, бронзовый топор, украшения из бронзы – височные подвески, бляшки, многовитковые браслеты. Правда, в детских могилах вещей мало – сосудик, бусинка из сердолика – вот и все. Но самые интересные захоронения были обнаружены не в обычных для могильника склепах, а в могилах в виде ям. Здесь было так много глиняной посуды, что она образовывала целые валы, окружающие бранные останки умершего. Такие могилы напоминают захоронения эпохи бронзы в Дагестане, Азербайджане, Грузии. Пока не установлено, зачем так много посуды клали в одну могилу.



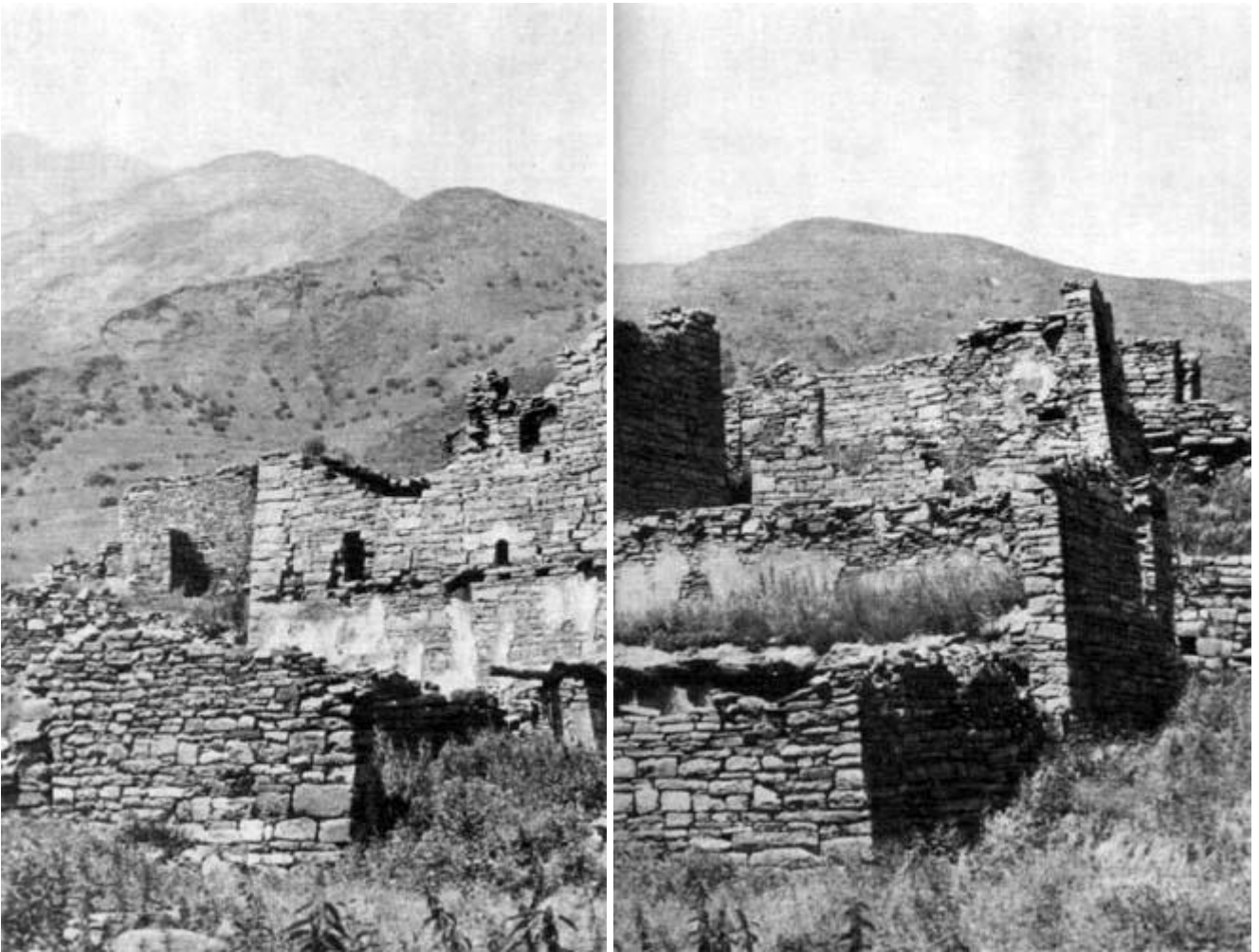
Могильник Гатын-Кале. Сосуды из погребения. II тыс. до н. э.

Местные жители в древности не были изолированы от внешнего мира. Бусы из каспийских раковин указывают на походы к берегам Каспия или на общение с населением прибрежных районов. Интересна посуда, собранная в Гатын-Кале. Многие из сосудов имеют грубую шероховатую поверхность – перед обжигом такой горшок обмазывали комками глины, бороздили пальцами. Орнамента на посуде почти нет – сдвоенные налепные шишечки в виде сосков, рожек, а то и просто сильно стилизованная налепная головка барана – весь декор керамики. Все эти черты характерны и для дагестанских племен эпохи бронзы. Очевидно, население этой местности находилось под определенным воздействием культуры древнего Дагестана. Но обломок обсидиана, найденный в одной из могил, предметы из бронзы, особенно украшения, покрытые литым узором, имитирующим перевитую веревочку, указывают на связи бывших жителей Гатын-Кале с древними племенами Центрального Кавказа, где имеются месторождения обсидиана и где был широко распространен орнамент, напоминающий шнур или веревочку.

Можно думать, что древнее население Гатын-Кале занималось скотоводством и земледелием. Это было общество с патриархальными устоями: исследования показали, что парные захоронения (мужчины и женщины) появляются именно с возникновением патриархата. А в Гатын-Кале найдено несколько таких могил – женщину умерщвляли для того, чтобы и на «том свете» она могла обслуживать своего повелителя. Это было в середине II тысячелетия до н. э.

* * *

Мы проходим мимо холодного родника, еще один-два поворота и показывается плоская терраса с белыми домиками. Это селение Асланбек-Шерипово. Названо оно так в честь национального героя Чечни Асланбека Шерипова. Здесь он и похоронен, а в селе Советском ему сооружен памятник.



Хутор Пакоч. Руины башенного поселка

Асланбек Джемалдинович Шерипов (1897–1919) был соратником С. М. Кирова и Г. К. Орджоникидзе. В годы гражданской войны А. Шерипов отдает все силы созданию чеченской Красной Армии, ведет борьбу с контрреволюцией. В тяжелые дни 1919 года, когда Владикавказ и Грозный оказались в руках деникинцев – генералов Шкуро и Ляхова, – А. Шерипов организует партизанские отряды. В одном из боев с белоказаками он погиб. А. Шерипов был яркой личностью. Его речи и статьи пронизаны горячим патриотизмом. В годы гражданской войны, когда активизировалось мусульманское духовенство, он выступал с призывом: «Проснитесь, все честные чеченцы! Наши предки гибли за ту свободу и землю, которую теперь продают шейхи и муллы и все чеченские богачи. За эту свободу, за землю вы все должны встать, как один человек!..»

Для историка селение Асланбек-Шерипово интересно своими археологическими памятниками.



Хутор Пакоч. Петроглифы на башне

Мы уже писали о первых веках проникновения мусульманства в Чечено-Ингушетию. Но тогда речь шла о равнинных и предгорных частях страны. А вот когда проникло учение ислама в горы? Попробуем ответить на этот вопрос.



Селение Ушкалой. Башня в нише скалы

Многие ученые (А. Верже, Н. Семенов, А. Вильямс, Р. Леонтович и другие) писали, что вайнахи стали мусульманами очень поздно. В конце XVIII века, когда чеченцам приходилось давать присягу, они, судя по старым документам, присягали не на Коране или Евангелии, а называя своих языческих богов и имена предков. Комендант крепости Кизляр А. И. Ахвердов в 1804 году писал о вайнахах и осетинах: «Лет сорок тому назад некоторые из них начали принимать магометанский, а многие и опять христианский закон; но как за сим дальнего внимания во стороны нашей не имеют, то иные оставляют снова закон христианский, а другие и теперь никакого закона не имеют». Однако подобные суждения были поверхностными, исследователи глубоко в горы тогда не заглядывали.

В 1958 году у колодезного двора селения Асланбек-Шерипово был обнаружен средневековый могильник. Здесь удалось расчистить пять могил. И среди них захоронение девочки-подростка. Она лежала среди кладки из камней, положенных в два ряда на мергелевую скалу. За ее головой лежал

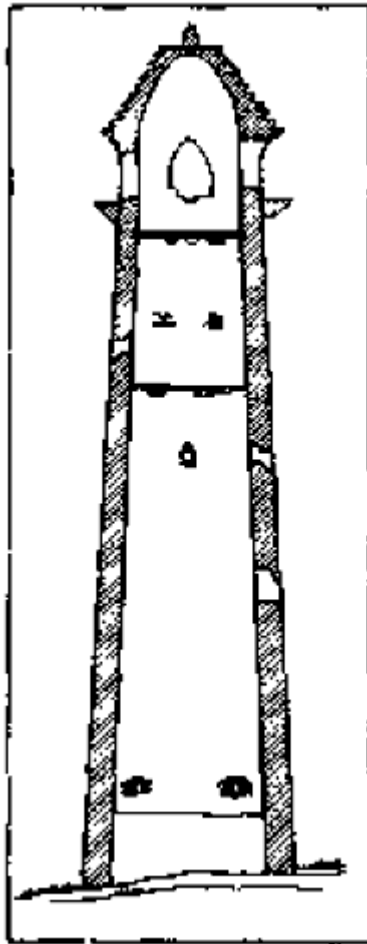
изящный красноглинный сосудик, рядом две монеты с дырочками и небольшая бляшка. Возле висков – серебряные серьги тонкой филигранной работы, украшенные гроздьями зерни. Помимо этих предметов в могиле были найдены бусы из сердолика и черного минерала – гагата, железные туалетные щипчики, обломки браслета и подвески. Из других могил были извлечены бусы, нож, сережки. Самая значительная находка из всех сделанных здесь – монеты. Они имитируют в бронзе золотые гольдгульдены императора Рудольфа II (1576–1612). Обряд погребения, обнаруженный нами во всех могилах, очень далек от мусульманского (здесь, вероятно, было кладбище горцев-язычников). А ведь это XVII век! Значит, справедливо предположение ученых о позднем проникновении ислама в горы. По сути дела, мусульманство стало укрепляться среди вайнахов-горцев особенно интенсивно с проповеди «газавата», то есть с тех лет, когда горцы вынуждены были объединяться для отпора царизму, проникавшему на Кавказ. Зеленое знамя Шамиля и острые сабли его палачей способствовали этому. Не забывайте, что Шамиль являлся имамом (духовным главой) Чечни и Дагестана. Но, проповедуя и ислам и «газават» – войну против неверных, Шамиль не обольщался своими миссионерскими успехами. Он говорил: «Скорее горец отступится от ислама, нежели от своего обычая...»



Ущелье Тазбичи. Боевая башня у хутора Дёре

В XV–XVII веках связи русских купцов с народами Дагестана и Закавказья усилились. В этот же период и «заморские» правители проявляли живой интерес и к Руси и к странам Востока. Известно, что Рудольф II направлял своих послов к 1602 году к Борису Годунову и в Персию к шаху Аббасу. Заманчиво было бы связать находки монет с продвижением именно этого посольства вдоль Гордийских гор – Чечни...²⁰

²⁰ Заметим кстати, что для расчетов со странами Востока в те годы очень часто использовались поддельные монеты.



Разрез боевой башни у хутора Дёре



Ущелье Тазбичи. Боевая башня у хутора Дёре

Из Асланбек-Шерипова ведут дороги и тропы к реке Шаро-Аргун, к ее серым поименным теснинам. А там от одноименного аула Шаро-Аргун можно пойти по скальным карнизам к селению Дай и выше в горы, по бесконечным лабиринтам каньонов, к лазоревому озеру Кезеной-Ам. Не изучены и мало обжиты эти места, но сколько нового может встретить здесь путник! Впрочем, мы хотели подняться вверх по реке Чанты-Аргун. Для этого нам снова придется повернуть к Советскому и вдоль скальных навесов надо будет идти к Итум-Кале.

Узкие скалистые теснины, на дне которых грохочет река, будут сменяться широким распадинами. Повсюду следы старины и приметы нового: расширяют дорогу, заменяют сгнившие мосты, молодые сады дают первые плоды. И башни. Вон у селений Нихалой и Ушкалой в скальную нишу встроены башни, а у Башин-Кале на скалистом утесе высятся еще одна. Мы снова в стране башен.

Многие из жилых башен используются и сейчас, только расширены окна. К стенам пристроены веранды.

Селение Итум-Кале расположено в котловине; даже не верится, что остались позади тесные коридоры ущелья. Лишь вдали видны скалистые громады – это верховья реки Чанты-Аргун, там находится Хевсуретия.

Рядом с Итум-Кале, в ущелье Тазбичи, словно в заповеднике архитектуры, можно видеть десятки башен. Они с двух сторон обступили долину каменистой речки Дёре-ахк. В хуторе Пакоч можно осмотреть замковый комплекс. С одной стороны укрепленный поселок омывается потоком Дёре-ахк, с другой – его ограничивают сланцевые склоны. Все жилые башни узкими бойницами обращены во внешние стороны – навстречу врагам. Через поселок проходит одна узкая улица. К ней примыкает кладбище с памятниками в виде крестов и с плитами, украшенными петроглифами. Напротив кладбища стоят руины очень просторного здания. Некогда кровлю его поддерживали круглые колонны. Они были увенчаны пирамидально усеченными капителями. Возможно, это было святилище. В центре поселка возвышается боевая башня. В XVIII–XIX веках в поселке появилась мечеть. Когда ее строили, то использовали камень упавших башен: среди кладки мечети встречаются плиты с петроглифами.

Еще один замковый комплекс – хутор Дёре. Здесь, в горной Чечне, как и в Ингушетии, жители всегда были готовы к бою. Чеченские башни – и жилые и боевые – ничем существенным не отличаются от ингушских. Красота и певучесть пропорций боевых башен вайнахов делают честь к вкусу и мастерству средневековых чеченских и ингушских зодчих. Недаром по заказу они воздвигали свои постройки в Северной Осетии, Хевсуретии, Тушетии. Небольшая вайнахская башня высится даже в грузинском замке Ананури.

* * *

Если вы хотите увидеть страну Солнца – Малхиста, то рано утром постарайтесь выйти из селения Итум-Кале. Вам придется идти среди гор, где давно уже никто не живет, где нет мостов, а тропы давно омыты и заросли. Боковые ущелья зажали руины покинутых аулов: Хачарой, Бечик, Пежбаса, Басхой. Остатки троп то поднимаются вверх, то круто спускаются вниз. Иногда приходится идти по воде. Надо быть осторожным: Чанты-Аргун – коварная река, и глубина ее у берегов меняется

почти каждый день. Путнику придется пересекать рыхлые сланцевые откосы, переходить речки и пробираться по душному пойменному лесу.



Ущелье Тазбичи. Жилая башня в местечке Шулкаг

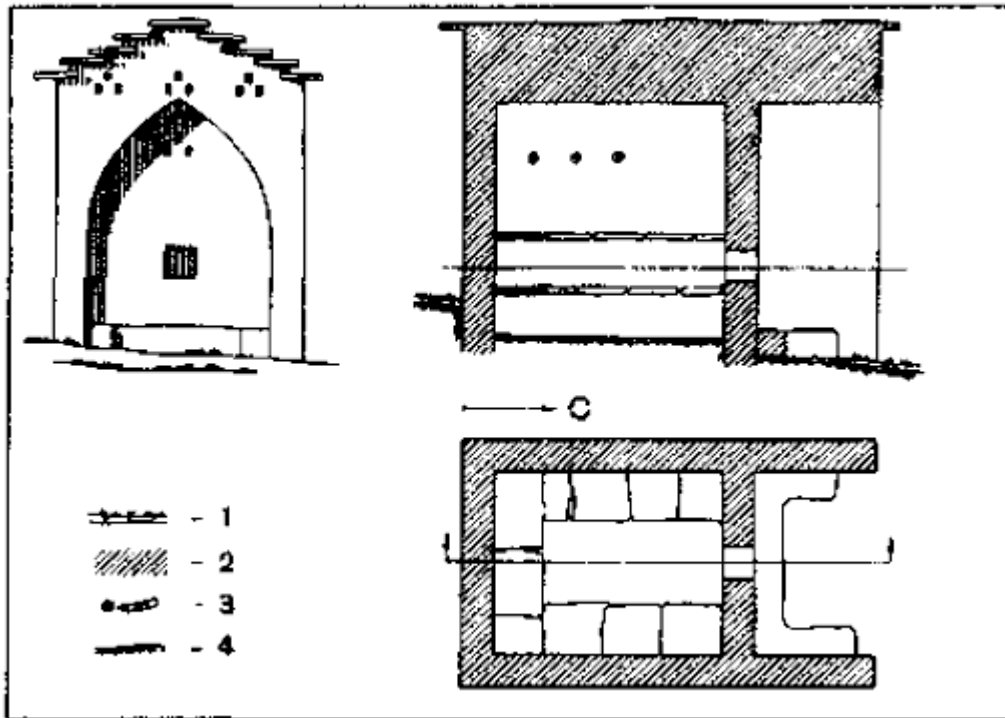
Когда невольно мрачное чувство, подсказанное безжизненной природой, охватит вас, знайте – вы у цели. Вдали возвышается горбатый утес, покрытый домиками. Нет, это не горный аул, это склеповый поселок, город мертвых Цой-Педе – главная святыня Малхиста. А выше амфитеатром раскинулись руины – это и есть остатки жилых аулов: Кемалха, Корота, Джариего, Теретего. В них обитали «люди Солнца» – малхи.





Малхиста. Город мертвых Цой-Педе

Мыс, занятый поселком мертвых, омывают реки Чанты-Аргун и Меши-Хи. Вход в святыню охраняют два столпообразных святилища, а за ними разбросаны домики-склепы. Каждый погребенный здесь почти равен божеству, а весь поселок так и назван Цой-Педе, что означает «Поселение божества». Здесь само Солнце покровительствует мертвым. Еще совсем недавно клятва солнцем у вайнахов-мусульман приравнивалась клятве Кораном. При произнесении клятвы люди указывали рукой на солнце.



Обмеры склепа. Цой-Педе:

1 – дерн; 2 – каменная кладка; 3 – дерево; 4 – скальная основа



Майсты. Город мертвых. Рисунок автора

Склепы Цой-Педе несколько отличаются от ингушских склепов. Все они (здесь их 42) покрыты двускатной сланцевой кровлей, у многих перед лазом устроена довольно глубокая ниша, здесь нет сланцевых выступов для прикрепления ритуального знамени. И, пожалуй, только в склеповой, но не в жилой архитектуре, можно заметить определенные самобытные конструктивные особенности, характерные для отдельных районов страны. Может быть, эти особенности окажутся племенными...

Склепы Цой-Педе можно датировать XVI–XVII веками. Но и проникновение ислама в горы не уничтожило преклонение перед святыней, перед великим светилом – Солнцем. Над склепами Цой-Педе возвышается боевая башня. Фасад ее украшен мозаикой: по серому фону стены светлыми камнями выложена фигура человека. У него распростерты руки и расставлены ноги. Башня охраняла не только покой мертвых, но и спокойствие живых: за стеной, пристроенной к башне, некогда находился аул. Три

месяца осаждали его неприятели и не могли взять. Среди осажденных находился воин, возлюбленная которого жила в ауле. Война разлучила влюбленных. Девушка решила ценой гибели аула соединиться с любимым человеком. Она взошла на стену и, обращаясь к нему, дала понять, что со стороны пропасти в крепкой каменной стене есть ворота в аул. Ночью произошла последняя битва, и влюбленные соединились. Легенда умалчивает об их дальнейшей судьбе. Пусть не удивляет вас это. В Малхиста жили горцы, которые часто заглядывали смерти в глаза, они знали и тяжелый труд, но и часто ощущали дурманящий вкус крови. Их любовь была сильной и смелой, но только горцы не любят говорить о ней...

4. ИЗ ИЧКЕРИИ В МАКАЖОЙСКУЮ КОТЛОВИНУ

Ичкерия – лесистая часть Чечни. Сотни рек бороздят ее в разных направлениях, покатыми волнами громоздятся горы, могучие леса сменяются полями. Это хорошо обжигая часть страны: села здесь большие, просторные, утопающие в садах.

Горам Ичкерии предшествует огромная равнина. Сейчас она запахана, разбита на квадраты полей. Над этим пестрым полотнищем, напоминающим лоскутный коврик, возвышаются одинокие нефтяные вышки и цепочки курганов.

Курганы. Их много. Среди них могут быть и насыпи эпохи бронзы и холмы, созданные руками скифов.

В середине VII века до н. э. скифы проходили из степей Причерноморья в Переднюю и Малую Азию. Это была грозная сила древности. Они наводили ужас. Ассирийские правители запрашивали гадателей, нападут ли на них «ишкуза» – скифы. И те напали. В 612 году до н. э. столица Ассирии Ниневия пала. Скифы двигались на Восток, главным образом по предгорным равнинам, вдоль Каспия (по «Дербентскому проходу»). Их движение отмечено отдельными находками и курганами, разбросанными вдоль гор.

Шесть подобных курганов было раскопано у селения Гойты. В них обнаружены остатки захоронений воинов, облаченных в пластинчатые панцирные рубахи, их колчаны были наполнены стрелами, огромные копья лежали рядом с ними. Но самые интересные погребения находились в огромном кургане «Чурт доллу барз» (диаметр его 55 м, высота 6,1 м). Курган окружен валом и рвом, а под насыпью обнаружен круглый частокол, которым была окружена могила в виде округлой ямы,

заключенной в деревянный сруб. К сожалению, еще в древности она была ограблена. Однако в могиле были собраны рассыпавшиеся миниатюрные золотые бляшки. В центре могилы найден череп быка (заупокойная пища). Он лежал на каменной зернотерке, недалеко от него – железный нож с костяной рукоятью. Тут же в центре находился золотой кулон в виде двух треугольников, соединенных вершинами. Эта вещь тонкой ювелирной работы украшена зернью и двумя подвесками, прикрепленными к цепочкам. Тут же лежали обломки крупного костяного гребня с навершием, выполненным в так называемом зверином стиле: упавший на колени олень опустил голову. В небольшой нишке, устроенной в середине западной стены, был найден еще один костяной гребень. Это уникальная находка: коленапреклоненный крылатый олень прислушивается и готов вскочить на ноги. Гребень лежал в сумочке, которая была обшита янтарным и пастовым (из стекла) бисером. Здесь же найдены кусочки железа, золотые бляшки и пять подвесок, напоминающих маленькие сосуды – амфориски. Могила дала большую коллекцию вещей. Описание их заняло бы много места.

В кургане «Чург доллу барз» было еще два погребения – коня (возле него найдены удила) и женщины-рабыни, которая лежала рядом со срубом. Ее убили. На руках у нее были местные, кавказского производства браслеты – один из железа, другой – из бронзы. Очевидно, эта женщина являлась полонянкой из местных племен. Художественный анализ вещей и сопоставление их с ранее найденными предметами в скифских и сарматских курганах Причерноморья позволили курганы Гойты отнести к V веку до н. э.

Пришлые люди, оставившие эти курганы, имели тесные контакты с местным населением. Скифское культурное влияние было сильным, и сейчас, изучая древнюю культуру народов Северного Кавказа, об этом забывать нельзя. Мир сменялся военными действиями. И хотя в походах скифов на Восток принимали участие и местные племена, первое знакомство их со скифами частенько носило военный характер.

Подобная война в древности происходила и у селения Сержень-Юрт. Работами Е. И. Крупнова, В. И. Козенковой, Н. Я. Мерперта – целой плеяды археологов – на этих плоскогорьях обнаружены остатки древних поселений горцев – носителей кобанской культуры (вспомните Луговой могильник в Ингушетии).

Люди жили мирно. Они возделывали поля, пасли скот, плавил бронзу в маленьких тигельках (металла у них было мало), лепили сосуды и фигурки (боги требовали ритуальных изображений). Жили мирно. И вот появились скифы. Их стрелы найдены по краям поселка. И горцы бежали...

Мы в Ичкерии. Внизу течет река Хулхулау, ее берега обрамляют леса. Дорога то утопает в зеленой мгле, то вырывается на плоскогорье, вдали виднеются постройки городского типа. Это селение Ведено. Оно заключено в стены русской крепости. Ведено – бывшая столица имамата Шамиля. Захватив ее, царские генералы поспешили воздвигнуть крепость. И сейчас еще сохранились круглые башни, амбразуры в стенах, солдатские казармы...

Селение Ведено видело много крови на своем веку. В годы гражданской войны, когда главные силы на Кавказе были направлены на разгром Деникина, препятствием к успешной борьбе с ним являлось политическое невежество горцев, которым старалось воспользоваться мусульманское духовенство. Нажмутдин Гоцинский объявил себя имамам Дагестана и призывал под зеленое знамя нового «газавата» (борьбы с неверными) горцев Чечни. В самой Чечне шейх Узун-Хаджи, мечтавший о большем – о Северо-Кавказском эмиратстве, – организовал на месте небольшую монархию со столицей в селении Ведено. Он выпускал свои деньги – бумажные и металлические (иметь их – мечта многих бонистов и нумизматов!). Этого маленького девятидесятилетнего старца более всего беспокоил Деникин со своим лозунгом «Единая и неделимая Россия!». И Узун-Хаджи, который опирался на темную горскую массу, пошел на компромисс с большевиками. Коммунист Николай Федорович Гикало являлся командующим V армией «эмиратства». В тот период, в борьбе за завоевание авторитета у горцев, на это приходилось идти. В марте 1920 года Чечено-Ингушетия была полностью освобождена от посягательств мулл и от белогвардейцев. Горцы пошли за большевиками.

Но вот Ведено осталось позади, ровная дорога стремительно уходит в ущелье. Там селение Харачой, о котором знают многие археологи нашей страны и за рубежом. Здесь в 1937 году у горы Гизгынлам археологом А. П. Кругловым был обнаружен могильник конца II – начала I тыс. до н. э. Им вскрыто пятьдесят захоронений. Почти все могилы представляли собой каменные ящики (такие сооружения напоминают ящик, сложенный из плит, но без дна), и лишь отдельные ямы были обложены камнями.



Селение Гойты. Курган «Чурт доллу барз». Костяной гребень. V век до н. э.

Могильник в селении Харачой дал огромную коллекцию различных предметов. Среди них главное место занимает посуда. Харачоевская керамика по формам довольно однородна. Сделана она вручную, без применения гончарного круга. Поверхность посуды серая. У сосудов маленькие, неустойчивые днища, круглые выпуклые бока и сильно отвернутые венчики. Шейка такого горшка тщательно заглажена, а тулово вплоть до дна покрыто грубой обмазкой. Обмазанная часть от гладкой отделяется выпуклым валиком, по которому сделаны насечки и валики. Иногда валик прерывается выступом, реже от него опущены тяжи – создается впечатление, что горловину сосуда перевязали веревочкой и концы ее отрезали.



Селение Харачой. Сосуд из погребения I тыс. до н. э.

Очень характерны и другие вещи могильника. Это большие бронзовые височные подвески, свернутые из выгнутого листка металла, трубочки, полусферические колпачки. Легкие трубочки и колпачки украшали прически женщин, они служили наконечниками, а подвески пришивали к головному убору. Наряд женщин оживлялся ожерельем из бус – сюда входили пастовый бисер, бусы из сердолика, раковин, сурьмы.

Археологический материал, добытый в Харачое, позволил выделить особую археологическую культуру, получившую название каякентско-харачоевской²¹. Она охватывает культуру древних племен, населявших горную Чечню и Дагестан в эпоху поздней бронзы и первого появления железа (конец II – начало I тыс. до н. э.). Это была эпоха, в недрах которой удастся выделить отдельные группировки племен – предков современных дагестанцев и, вероятно, чеченцев. Занимались они земледелием, скотоводством и охотой. Древние жители гор были знакомы и с искусством. Это было искусство исключительно самобытное, своеобразное. Ведь керамика, созданная женщинами древности, красива и сейчас, она удивляет выразительностью форм. Очень интересны также рисунки на скалах, возвышающихся в предгорьях Дагестана. Они живо передают сцены охоты, диких животных (туры, козлы, олени, лисы, кабаны). Подобные рисунки часто расположены в два-три ряда, причем это не хаотическое нагромождение изображений, а ритмичное, строго обдуманное чередование сцен и фигур. Мы должны признать у древних художников прекрасное чувство композиции, очевидно, древние люди любили посещать свои «картинные галереи». Почти всегда под скалами с рисунками можно найти утерянные ими предметы.

Теперь наша дорога медленно, зигзагами пересекает гигантскую гору, поднимаясь к перевалу Харамля. Глубоко внизу видны постройки селения Харачой²², многочисленные ущелья, отходящие от реки Хулхулау, скалистый мыс, на котором в конце XIX века, еще стояла боевая башня...

²¹ У станции Кая-Кент в Дагестане в 1898 году В. И. Долбежев исследовал могильник, близкий по материалам Харачоевскому.

²² В одном из ущелий близ Харачоя очень много пещер, отдельные скальные залы достигают 16 м в высоту. Это ущелье почти не исследовано.



Боевая башня в селении Хой

Крутая гора, по которой мы поднимаемся, кажется бесконечной. Пестрый ковер цветов и небольшие рожицы оживляют пейзаж. Но и эти картины остаются позади. Перед глазами лишь одинокие скалы и заросли чемерицы – ядовитые растения. Но вот и передел, главная дорога уходит влево, на Дагестан, к аулу Ботлих, а мы медленно спускаемся вниз, к изумрудному блюдцу озера Кезеной-Ам²³. В ясную погоду в его глади отражаются склоны гор, и только всплеск форели ломает зеркальную поверхность воды. А в непогоду вода Кезеной-Ам становится лиловой, ветер гонит мелкие пенные волны, срывает кусты оранжевых скальных маков.

²³ Озеро находится на высоте 1870 м, глубина его 70 м. Образовалось оно в результате древнего оползня. По сути дела, Кезеной-Ам огромная естественная запруда.



Мечеть с нависающим михрабом в селении Хой

Давным-давно на дне озера находилось село Эзепой. Здесь жили жадные и негостеприимные люди. И вот спустился с неба бог и как простой странник стал проситься на ночлег. Отовсюду гнали его жители аула, и только на краю села в дымной сакле бедной вдовы он нашел и кров и пищу. Разгневанный бог решил уничтожить селение нечестивцев, забывших заветы отцов, забывших, что личность гостя – священна. Он затопил селение и пощадил лишь семью гостеприимной женщины. Она и ее дети поселились на новом месте, там, где сейчас высятся постройки аула Кезеной...

Так рассказывают горцы.

С западной стороны берега Кезеной-Ам скалисты. Белые пласты мергеля круто падают в зеленую гладь воды. Вдоль скал вырублена узкая лента дороги, по ней и проходит наш путь в Макажойскую котловину (бывшее общество Чаберлой, или Чарбели). Эта дорога до сих пор называется Царской. По ней в 1871 году проезжал Александр II – ему интересно было посмотреть на покоренный Кавказ...



Помещение со сводами в селении Кезеной

В районе озера Кезеной-Ам еще в эпоху камня жили люди. В 1957 году у речки Харсум, питающей озеро, впервые были найдены кремневые обломки, оббитые рукой первобытного человека. Затем такие находки были сделаны у аулов Кезеной и Хой. Но главное, что привлекает внимание путника, это местные памятники архитектуры. Слова «великолепны, прекрасны, чудесны» не подходят к ним. Местным башням и надгробиям присуща своя суровая красота. Они не только величественны, но и неразрывно слиты с природой. Все местные произведения архитектуры прекрасно вписаны в горный пейзаж, срослись с ним, дополняют его.

Вот селение Кезеной. Сейчас здесь два-три жилых дома и целый комплекс опустевших построек – замок Алдам-Гези. Строения раскинулись что склону горы и забрались на огромную крутую, недоступную скалу. Плоская вершина ее укреплена со всех сторон крепкими стенами, а там, где стена проходит над расщелиной, под нее подведена опорная арка. Это цитадель. Сюда во время осады загоняли скот, собирались люди. На скале находилась и боевая башня. От цитадели уходит дорога в горы, здесь же находятся остатки кладбища и пересохший колодец. У подножия цитадели возвышается жилая башня (башня Дауда), а далее следуют руины мечети и других построек. Многие из них перекрыты веерообразным напуском камней (по типу дарбази).

Еще одно замковое укрепление имеется в селении Хой. Среди большого количества жилых башен возвышается боевая. Она не очень высока – всего 16 м. Хойская башня некогда была четырехэтажной. И что самое интересное, сверху эта башня увенчана остатками сплошного машикуля,

опоясывающего ее со всех четырех сторон. Хойская башня богато украшена. Здесь и углубленный узор в виде ромбов и треугольников, Т-образные тамги и петроглифы.

Остатки аула-замка можно видеть и на восточной окраине селения Макажой. Одна из местных жилых башен была превращена в мечеть. Ее стены покрыты огромным количеством петроглифов. Последний раз мечеть ремонтировали в 1824–1825 годах; сделано это было какими-то Газиявом и Хусаином. Так гласила арабская надпись.

Укрепленный поселок Хархарой примостился у глубочайшей щели, по дну которой, пользуясь руслом реки Ансалта, можно пройти в Дагестан – в аул Аисалта, Ботлих – к андо-аварским народам Дагестана.

И всюду, куда ни ступит ваша нога, вы будете поражаться странными чертами местной архитектуры. На боевой башне селения Хой сплошные машикули; у мечетей михрабный выступ иногда высоко поднят над гладью стены; в подвальных помещениях аккуратно выложены арочные своды, иногда опорные колонны их образуют целые ряды.

Но стоит вам посетить соседнюю страну – Дагестан, пожить и осмотреть постройки чеченских соседей – аварцев, и все станет ясным. Только в результате общения с аварцами в районе озера Кезеной-Ам могли возникнуть памятники архитектуры, вобравшие в себя лучшие черты чеченского и аварского зодчества. Несомненно, чеченские приемы здесь преобладают.

Архитектурные памятники Чаберной являются образцами большого строительного мастерства чеченского народа, они указывают на тесные дружеские связи местного населения с дагестанцами в средние века.

В селениях Кезеной и Хой и в других местных аулах (а их тут довольно много: Макажой, Буни, Джалкх, Хархарой, Орсой, Тундук, Хиндук и т. д.) можно видеть интересные памятники. Они напоминают склепы. Но это не склепы. Прежде всего, они малы, в них нет погребального помещения, так как воздвигнуты они над индивидуальными захоронениями, а в их ниши вделаны небольшие стелы с обычными эпитафиями – цитатами из Корана.



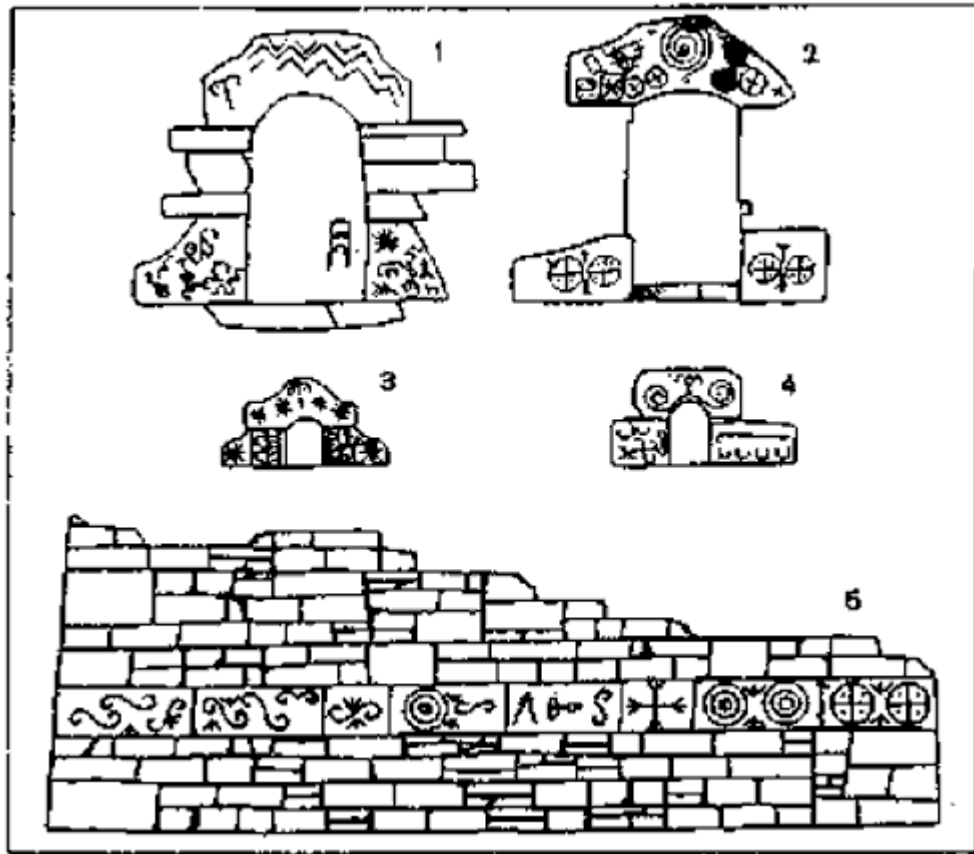
Могильный памятник в селении Хархарой

В Чаберлое склепов вообще нет, очевидно, их уничтожили. Местные жители, жившие рядом с горцами Дагестана, довольно рано приняли мусульманство. Но чеченцы, порывая связи с языческим прошлым, не могли отказаться от старых традиций и своим памятникам по-прежнему придавали формы склепов. Подобные надгробия встречаются еще у селений Харачой, Кулой, Ачало, а далее, к центру Чечни, их становится все меньше и меньше, ибо влияние мусульманства вдали от Дагестана слабело, и умерших еще долгое время хоронили до закона предков – в склепах, искусственных пещерах, скальных гротах.

Чаберлой – это своеобразный заповедник, богато насыщенный древними памятниками вайнахского изобразительного искусства – петроглифами. Их можно видеть на скалах замка Алдам-Гези, на стенах и арках башен в селениях Хой, Макажой, Хархарой и других. Они высечены на многих склеповидных памятниках²⁴. Петроглифы никогда не повторяются, хотя по сюжетам они не так уж разнообразны. Их высекали с любовью, не спеша, помещали на видных местах, большей частью у дверей, окон, на угловых камнях. Рисунки петроглифов гармонируют с обликом зданий, разнообразят монотонность башенной кладки. Такие изображения делались после окончания всех строительных работ и позже, по мере жизни в башнях, в связи с разными событиями. Остановимся на некоторых изображениях. Среди петроглифов Чечено-Ингушетии довольно много рисунков, напоминающих знаки

²⁴ Помимо рисунков на скалах цитадели селения Кезеной такие изображения известны у селения Таузенъ (Киров-аул) на реке Басс, у селения Балан-Су и Байтарки на реке Яман-Су.

письменности. За пределами Чечено-Ингушетии они неизвестны. Однако считать их буквами или даже знаками слогового письма нельзя. В условиях гор, при отсутствии широких торговых связей, не было возможности для развития письменности. Хотя, несомненно, они имели определенный смысл. Возможно, некоторые из них выражали какую-то законченную мысль, то есть являлись пиктограммами. Многие из подобных рисунков могли быть тамгами – знаками родов.



Петроглифы чеченских башен: 1–4 – селение Хой; 5 – Майсты



Петроглифы на башне в селении Хой

Мы уже писали о символике креста у вайнахов. Этот знак являлся своеобразным оберегом, перекрещивая «раз и навсегда» все дурное (у горцев есть даже понятие «хорошего креста» – это крест, заключенный в круг), мог указывать направление, то есть связываться с представлением о странах света. И уж в самую последнюю очередь являлся христианским символом, ведь известны кресты на мечетях в аулах Дарго, Бачи-Юрт в Ичкерии, на мусульманских памятниках, на мечети-башне у Макажоя.

На башенных постройках довольно часто можно видеть свастику. Это столь же древний изобразительный элемент в местном искусстве, как и крест. Свастика большей частью связана с движением главного светила – Солнца, почитание которого у вайнахов вам уже известно. Недаром свастика до сих пор употребляется у чеченцев и ингушей для написания различных мусульманских

формул на могильных стелах. Быстро вращаясь, свастика превращается в спираль, а в ней, как и в лабиринте, легко запутаться «нечистой силе». Вот и ставят ее у входа в здание – мечеть, дом, башню.

Мы уже много говорили о культах плодородия. Многие рисунки людей и животных носят непристойный характер, а помещены на видных местах. Не спешите обвинить хозяина такого дома в неприличии. Просто он очень хотел, чтобы в его доме, на его полях и в его стаде было все благополучно, изобильно.

И вот получается, что почти все петроглифы, даже рисунки рук, должны были помогать в тяжелой повседневной жизни горца. Это были своеобразные моления, обереги, просьбы, исполненные с одной целью – с надеждой на полноту жизни. Даже покойников оберегали такими значками, ведь ночью, когда для них светит «их» Солнце, они помогают живым и здравствующим сородичам.

Петроглифы мы можем относить ко времени от XII и по XVIII век. Ни христианство, ни мусульманство не смогли поколебать веру в их чудодейственную, желанную помощь и силу...

Чаберлой. Бесконечны его ущелья, здесь множество водопадов, каскадами сбегающих вниз, в черноту обрывов, здесь благоуханна трава и гостеприимны люди. Не спешите покидать скальные платформы местных гор...

* * *

Мы окончили наше путешествие в Чечено-Ингушетию – страну, к которой обращали – взоры лучшие писатели России: А. С. Пушкин, М. Ю. Лермонтов, Л. Н. Толстой. Ей обязаны они многими своими произведениями. И именно они впервые постарались заглянуть в душу горца, увидеть не только его непреклонность в борьбе, но и человеческую тоску и сильную молчаливую любовь...

Мы постарались немного рассказать о древней культуре страны вайнахов, открыть ее вам и заставить заговорить местные руины, ведь архитектура – тоже летопись мира: «она говорит тогда, когда уже молчат и пески и предания...» (*Н. В. Гоголь, Об архитектуре нынешнего времени*). Нам бы хотелось, чтобы прошлое вы сопоставили с живым, настоящим, прониклись уважением и к старому и бесконечно разнообразному новому. И если, закрывая эту книгу, вы заинтересовались культурой вайнахов, их самобытным зодчеством, их памятниками старины и вам захотелось самому полной грудью вобрать в себя горный воздух, увидеть полет орла из башни аула Эрзи, то поезжайте в страну вайнахов. Здесь любят гостей!

СПРАВОЧНИК ПУТЕШЕСТВЕННИКА

При описании маршрутов по стране вайнахов мы не имели возможности останавливаться на всех интересных местах, на всех памятниках искусства и архитектуры. Ведь почти каждое чеченское или ингушское селение является своеобразным музеем. Вот почему ниже дается небольшой справочник с кратким указанием тех объектов, на которые, по нашему мнению, стоило бы обратить особое внимание. Справочник охватывает наиболее интересные объекты по описанным маршрутам. Селения расположены в алфавитном порядке.

1. ОТ ТЕРЕКА ДО АССЫ

(бассейны рек Армхи и Ассы)

1. Алкун (Верхний и Нижний). Жилые башни, полуподземный склеп; к северо-западу от селения известен катакомбный могильник аланского времени (VIII–IX вв.). У селения Верхний Алкун – остатки заградительной стены.

2. Алхасте. В районе селения находится селище. Нижний слой его относится к эпохе бронзы (II тыс. до н. э.), верхний – к скифскому времени (IV–V вв. до н. э.).

3. Бейни. Руины башен, некоторые из жилых башен в хорошей сохранности; обнаружены петроглифы. В районе селения известен катакомбный могильник аланского времени. Здесь же находится святилище Бейни-Сели.

4. Гарак. Жилые и боевые башни; надземные и полуподземные склепы.

5. Джерах. Руины жилых и боевых башен. Одна из боевых башен находится в хорошем состоянии. В районе селения – руины святилища Мариам (Мейрим), которое почиталось женщинами; надземные склепы. Возле селения возвышалось столпообразное святилище.

6. Дошхакле. Боевые и жилые башни; святилище, напоминающее по форме склеп; склепы разных видов. В районе селения возвышается стела, напоминающая крест. Здесь же сохранились остатки циклопической стены IX–IV веков до н. э.

7. Кок. Башенные и склеповые постройки. Интересен храм-святилище Тушоли (в нем было найдено изображение богини плодородия Тушоли). В селении возвышался грибообразный памятник (фалл), связанный с культом плодородия.

8. Лежг. Хорошо сохранившиеся башенные постройки; в районе селения – замок Дударовых. В местности Мэлерэ – храм Тушоли. Известны также столпообразное святилище, склепы различных форм и камень с отверстием, через которое прогоняли баранту, желая сохранить ее поголовье.

9. Мецхал. Руины башенных построек замка Точиевых. На строительных камнях – петроглифы. В районе селения находятся храм – святилище Мецхали и столпообразное святилище, камень с несколькими углублениями («чашечный камень»). Ходило поверье, что углубления на нем являются отпечатками пальцев героя нартского эпоса Соска-Солса.

10. Мужичи, В районе селения находятся известный Луговой могильник скифского времени (VI–V вв. н. э.); в лесу можно видеть подземные и полуподземные склепы. В селении возвышается крестообразная раннемусульманская стела.

11. Первомайское (Галашки). В районе селения находятся два могильника: эпохи бронзы (II тыс. до н. э.) и сарматского (времени (III в. до н. э. – IV в. н. э.).

12. Пуй. Боевые и жилые башни. Одна из башен (башня Долоевых) имеет своды на втором и третьем этажах. На склеповых постройках можно видеть отпечатки рук.

13. Салги. Башенные и склеповые постройки. В районе селения два святилища: Маги-Ерды (фасад был украшен рогами животных и изображением креста) и Соска-Солса (посвящен герою нартского – богатырского эпоса).

14. Таргим. Прекрасно сохранившийся архитектурный комплекс боевых и жилых башен (замок Тутаевых). Возле селения расположены склепы различных форм. В селении возвышается столпообразное святилище. Ниже селения, по рекеASSE, имелась заградительная стена (сохранились остатки построек а боевой башни). Напротив селения, на левом берегу реки АССЫ, – храм Алби-Ерды XI–XIII веков.

15. Фалхан. Жилые и боевые башни; склеповые башни различных форм, отдельные из них имеют углубленный узор.

16. Фуртоуг. Руины жилых и боевых башен; склепы резных форм. В скалах горы Мат-лам (над селением) – средневековые пещерные захоронения. Неподалеку от селения – святилище Дик-Сели (являлось фамильным и принадлежало Куштиевым). В районе селения была найдена стела с изображением человеческого лица.

17. Хайрах. Остатки жилых башен, полуподземные склепы. В окрестностях его расположен храм XII в. – Тхаба-Ерды.

18. Хамхи. Боевые и жилые башни (остатки замка Гагиевых); склепы разных форм. На них встречаются отпечатки рук и петроглифы. В один из склепов вделан чашечный камень. В районе селения можно видеть остатки циклопической постройки IX–IV веков до н. э.

19. Харпе. Боевые и жилые башни, – наземные склепы. На местном кладбище имеются надгробные резные плиты IX века.

20. Хули (Верхнее и Нижнее). Башенные постройки в руинах. В окрестностях селений имеются: храм-святилище Зодцах-Ерды и пещерное святилище Тамыж-Ерды (бывший покровитель охотников), встречаются отдельные мусульманские памятники – кенотафы.

21. Шуан. Руины башен, склеповые постройки. В районе селения святилища: Галь-Ерды (в нем были найдены медные церковные сосуды), Мекал, Тушоли, Волам-Дэла.

22. Эгикал. Боевые и жилые башни в хорошем состоянии. Встречаются петроглифы, склепы самых различных форм. У въезда в селение и в нижней его части возвышаются два столпообразных святилища. В 1966 году обнаружены полуподземные склепы эпохи бронзы. В районе селения имеются остатки циклопической постройки IX–IV веков до н. э.

23. Эрзи. Прекрасной сохранности боевые и жилые башни; склеповые постройки различной формы. Сохранились руины святилища Эрдзели. В районе селения возвышаются два столпообразных святилища. В одной из местных башен можно видеть чашечный камень.

2. К ОЗЕРУ ГАЛАНЧОЖ-АМИ

1. Акки (Воуги). Остатки башенных и склеповых построек. В районе селения возвышается каменная стела с изображениями руки, человеческой фигуры и пр.

2. Ами. Остатки боевой башни.

3. Галанчож. Руины башенных построек. На стенах башен встречаются петроглифы.

4. Муцарой. Много башенных построек. На мечети и на могильных стелах можно видеть петроглифы. Недалеко от селения, в скалах горы Нашахо-лам, сохранились руины башенной постройки. Несколько дальше имеется еще одно подобное убежище.

5. Муши-Чу. У горы Зельхи-Корт остатки позднесредневекового повеления.

6. Хайбахой. Малого башенных построек, хорошо сохранилась одна боевая башня. Встречаются петроглифы.

7. Цистой. Остатки жилой башни.

8. Чармахой. Руины жилых башен. В скалах горы Нашхой-лам можно видеть погребение в гротах и пещерах, здесь же в виде ниш – своеобразные святилища. В районе селения возвышается крестообразная стела, которую, по преданию, считают окаменевшей девушкой (Иоах Хилла тулг).

9. Ялхорой. Руины башенных построек. В скальных гротах – средневековые погребения.

3. ПО УЩЕЛЬЯМ РЕКИ АРГУН

1. Асланбек-Шерипово (бывш. Гатын-Кале, Солнечное). Могильник эпохи бронзы II тыс. до н. э.), позднесредневековый могильник (XVI–XVIII вв.), крестообразная стела, боевая башня Гатын-Кале. По дороге из селения Асланбек-Шерипово в Хал-Килой обнаружено жилище эпохи бронзы (II тыс. до н. э.).

2. Башин-Кале. На утесе недалеко от селения возвышается боевая башня Гучан-Кале.

3. Дачу-Барзой. Остатки поселения XII–XIII веков, здесь же имеется средневековый могильник.

4. Дёре (хутор у селения Итум-Кале). Жилые и боевые башни хорошей сохранности, на постройках можно видеть петроглифы. Над хутором встречаются полуподземные склепы.

5. Дуба-Юрт. На склоне Гесильбийского холма известен катакомбный могильник аланского времени (VIII–IX вв.). В районе селения имеются остатки поселений XI–XIII вв. с гончарной печью. Здесь же можно видеть курганы (возможно, относятся к эпохе бронзы).

6. Итум-Кале. Остатки башенных построек.

7. Камалхо. Руины жилых башен.

8. Кокадой (Верхний и Нижний). В районе селений жилая башня с петроглифами, склеповый могильник. Над местностью возвышается гребень горы с тремя труднодоступными боевыми башнями. Между селениями имелось святилище.

9. Коротох. Башенные постройки с петроглифами, наземные склепы.

10. Кулой (на реке Кело). На местном кладбище склеповидные надгробья, стела с изображением креста, резные орнаментированные плиты.

11. Майсты. Боевые и жилые башни, петроглифы. Масса склепов, некоторые двухэтажные (образуют «город мертвых» – Васеркел).

12. Малхиста. Грандиозен местный склеповый город мертвых Цой-Педе. Среди руин возвышаются две боевые башни. Петроглифы.

13. Нихалой. Напротив селения, над рекой Чанты-Аргун, в нише скалы – остатки башенного убежища. В районе селения – крестообразная стела.

14. Пакоч (хутор у селения Итум-Кале). Местные башенные постройки образуют замковый комплекс. На кладбище – склеповые постройки, крестообразные стелы, плиты с петроглифами.

15. Памятой. В районе селения – крестообразные стелы.

16. Советское (Шатой). В районе селения – боевая башня, пещерный могильник.

17. Теретего. Башенные и склеповые постройки, святилище.

18. Тумсой. Башенные постройки, средневековый могильник.

19. Ушкалой. Жилые башни. Полуразвалившаяся боевая башня возвышается над селением. На правом берегу реки Чанты-Аргун в нише скалы устроено башенное убежище.

20. Шулхаг (хутор в районе селения Итум-Кале). Комплекс жилых башен с петроглифами.

Памятники по реке Шаро-Аргун почти не изучены, в вашем списке они опущены.

4. ИЗ ИЧКЕРИИ В МАКАЖОЙСКУЮ КОТЛОВИНУ

Памятники Ичкерии и Чаберлоя очень многочисленны. Укажем лишь те, которые расположены по пути к озеру Кезеной-Ам и в районе самого озера.

1. Ачало. Боевая башня, склеповидные памятники.

2. Буни. Склеповидные памятники с петроглифами.

3. Ведено. Из окрестностей селения известно много находок, охватывающих период от I тысячелетия до н. э. и до позднего средневековья (железные кресты).

4. Герменчуг. Остатки средневекового городища, средневековый могильник и курганы.

5. Гойты. Группа курганов скифского времени (V в. до н. э.).

6. Джалкх. Башенные постройки с петроглифами, склеповидные памятники, стелы, покрытые орнаментальной резьбой.

7. Кезеной. Замковый комплекс Алдам-Гези с башней Дауда. Здесь же расположена мечеть, в порог которой вделала могильная плита с именем Ади-Сурхо – героя чеченских преданий. На местном кладбище – склеповидные памятники и стелы с орнаментальной резьбой. На скале крепостной цитадели петроглифы. В районе селения сделаны находки, относящиеся к эпохе камня.

8. Макажой. Боевые и жилые башня с петроглифами. Одна из жилых башен перестроена в мечеть. Много склеповидных памятников и стел с орнаментальной резьбой.

9. Орсой. Остатки башенных построек, встречаются петроглифы. Сохранилась часть циклопической стены.

10. Сержень-Юрт. Поселения эпохи раннего железа (IX–VII вв. до н. э.). Могильник этого же времени. На территории местных поселений обнаружены слои, относящиеся к III тыс. до н. э.

11. Тундухой. Руины башен с петроглифами. Здесь возвышалась крестообразная стела, покрытая знаками солнца и другими рисунками.

12. Харачой. Могильник эпохи поздней бронзы (конец II – начало I тыс. до н. э.). Скальный мыс с остатками боевой башня и культурным слоем XIV–XVI веков, средневековый могильник в этой же части селения. Интересно ущелье с множеством пещер и гротов.

13. Хархарой. Руины башенных построек. Хорошо сохранилась боевая башня. Встречаются петроглифы. Склеповидные памятники и каменные стелы с орнаментальной резьбой.

14. Хой. Целый комплекс жилых башен. Хорошо сохранилась осевая башня. На постройках много петроглифов. Склепообразные памятники, каменные стелы с резным орнаментом. В районе селения сделаны находки, относящиеся к эпохе камня.

15. Ца-Ведено. Отсюда происходят находки скифского времени (железный топор) позднего средневековья (посуда).

16. Шакли. В районе селения известны грунтовые могильники скифского времени (VI–IV вв. до н. э.) позднего средневековья (XIV–XVII вв.), курганы эпохи бронзы и раннего железа.

БИБЛИОГРАФИЯ

1. Абазатов М. А., О вреде пережитков шариата и адатов в Чечено-Ингушетии и путях их преодоления. Грозный, 1963.
2. Агибалова В. В., С рюкзаком по тропам Центрального Кавказа. Харьков, 1963.
3. Ахриев Ч., Ингуши (их предания и верования). – Сборник сведений о кавказских горцах, вып. VIII, Тифлис, 1876.
4. Ахриев Ч., Заметки об ингушах. Сборник сведений о Терской области, Владикавказ, 1878.
5. Базоркин М. М., Памятники средневековья в Чечено-Ингушетии. Грозный, 1963.
6. Берже А. П., Чечня и чеченцы. Тифлис, 1859.
7. Виноградов В. Б. Сарматы Северо-Восточного Кавказа. Грозный, 1963.
8. Виноградов В. Б., Тайны минувших времен. М., 1966.
9. Виноградов В. Б., Марковин В. И., Археологические памятники Чечено-Ингушской АССР. – «Труды Чечено-Ингушского научно-исследовательского института», т. X, Грозный, 1966.
10. Гойгова А, Г., Партийные организации Чечено-Ингушетии в борьбе против белогвардейцев (1919–1920 гг.). Сборник статей, Грозный, 1964.
11. Головинский П. А., Чеченцы. – «Сборник сведений о Терской области», вып. I, Владикавказ, 1878.
12. «Древности Чечено-Ингушетии». Сборник статей, М., 1963.
13. Иерусалимская А. А., Козенкова В. И., Крупнов Б. И., Древние поселения у сел Сержень-Юрт в Чечено-Ингушетии. – «Краткие сообщения Института археологии АН СССР», вып. 94, М., 1963.
14. Ипполитов А. П., Этнографические очерки Аргунского округа. – «Сборник сведений о кавказских горцах», вып. I, Тифлис, 1868.
15. Исламов А. А., К вопросу о средневековых погребальных сооружениях в верховьях реки Чанты-Аргун. – «Известия Чечено-Ингушского научно-исследовательского института», т. II, вып. I, Грозный, 1963.
16. Калоев В. А., Чеченцы. – В кн. «Народы Кавказа», т. I, М., 1960.
17. Кесати Р., Бронзовая фигура орла. Сообщения Гос. Эрмитажа, вып. I, Л., 1940.

18. Козенкова В. И., Крупнов Е. И., Исследование Сержень-Юртовского поселения в 1962 г. – «Краткие сообщения института археологии АН СССР», вып. 98, М., 1962.
19. Козенкова В. И., Исследование Сержень-Юртовского поселения в 1963 г. – «Краткие сообщения Института археологии АН СССР», вып. 103, М., 1965.
20. Круглов А. П., Археологические раскопки в Чечено-Ингушетии летом 1933 г. – «Записки Чечено-Ингушского научно-исследовательского института», т. I, Грозный, 1938.
21. Круглов А. П., Северо-Восточный Кавказ во II–I тысячелетиях до н. э. – «Материалы и исследования по археологии СССР», № 68, М.–Л., 1958.
22. Крупнов Е. И., Грузинский храм Тхаба-Ерды на Северном Кавказе. – «Краткие сообщения Института истории материальной культуры АН СССР», вып. XV, М., 1947.
23. Крупнов Е. И., Древняя история Северного Кавказа. М., 1960.
24. Крупнов Е. И., Прикаспийская археологическая экспедиция (1952). – «Краткие сообщения Института истории материальной культуры АН СССР», вып. 35, М., 1954.
25. Крупнов Е. И., Новые данные по археологии Северного Кавказа. – «Советская археология», М., 1958, № 3.
26. Крупнов Е. И., О походах скифов через Кавказ. – Сборник «Вопросы скифо-сарматской археологии», М., 1964.
27. Крупнов Е. И., К истории Ингушетии. – «Вестник древней истории». М., 1939, № 2.
28. Крупнов Е. И., О чем говорят памятники материальной культуры Чечено-Ингушской АССР. Грозный, 1961.
29. Крупнов Е. И., Археологические памятники верховьев р. Терека и бассейна р. Сунжи. – «Археологический сборник» (Труды Гос. Исторического музея, вып. XVII). М., 1947.
30. Кузнецов В. А., Аланские племена Северного Каскада. – «Материалы и исследования по археологии СССР». М., 1962, № 106.
31. Кушева Е. Н., Народы Северного Кавказа и их связи с Россией в XVI – первой половине XVII века. М., 1963.
32. Лаудаев У., Чеченское племя. – «Сборник сведений о кавказских горцах», вып. VI, Тифлис, 1872.

33. Мамакаев М., Чеченский тейп (род) и процесс его разложения. Грозный, 1962.
34. Марковин В. И., Исследование памятников средневековья в высокогорной Чечне. – «Краткие сообщения Института археологии АН СССР», вып. 90, М., 1962.
35. Марковин В. И., Скифские курганы у сел Гойты (Чечено-Ингушетия). – «Советская археология», М., 1966, № 2.
36. Марковин В. И., В ущельях Аргуна и Фортанга. М., 1965.
37. Марковин В. И., Муачаев Р. М. Археология Чечено-Ингушетии в свете новейших исследований. – «Краткие сообщения Института археологии», вып. 100, М.–Л., 1965.
38. Марковин В. И., Культура племен Северного Кавказа в эпоху бронзы. – «Материалы и исследования по археологии СССР», М., 1960, № 93.
39. Марковин В. И., Кузнецов В. А., Археологические разведки в ущельях рек Ассы и Аргуна в 1956 г. – «Известия Чечено-Ингушского республиканского краеведческого музея», вып. 10, Грозный, 1961.
40. Миллер В. Ф., Терская область. Археологические экскурсии. – «Материалы по археологии Кавказа», т. I, М., 1888.
41. Мерперт Н. Я., Раскопки Сержень-Юртовского поселения в 1960 году. – «Краткие сообщения Института археологии», вып. 88, М., 1962.
42. Мунчаев Р. М., Памятники Майкопской культуры в Чечено-Ингушетия. – «Советская археология», М., 1962, № 3.
43. Мунчаев Р. М., Археологические раскопки в Ассинском ущелье в 1956 г. – «Известия Чечено-Ингушского республиканского краеведческого музея», вып. 10, Грозный, 1961.
44. Ошаев Х. Д., В сердце Чечни. Грозный, 1928.
45. Ошаев Х. Д., Малхиста. – «Революция и горец», Ростов-на-Дону, 1930, № 8.
46. «Очерки истории Чечено-Ингушской АССР». Грозный, т. I, 1967.
47. Пожидаев В. П., Горцы Северо-Восточного Кавказа. М.–Л., 1926.
48. «Поэзия Чечено-Ингушетии». М., 1956.
49. Семенов Л. П., Археологические и этнографические разыскания в Ингушетии в 1925–1932 годах. Грозный, 1963.

50. Семенов Л. П., Эволюция ингушских святилищ. – «Труды секции археологии РАНИОН», т. IV, М., 1928.
51. Семенов Л. П., Склеп с фресками в ингушском селении Эгикал. – «Известия Чечено-Ингушского научно-исследовательского института», т. II, вып. I, Грозный, 1960.
52. Семенов Н., Туземцы Северо-Восточного Кавказа. СПб., 1895.
53. Рыжиков В. В., География Чечено-Ингушской АССР. Грозный, 1965.
54. Рыжиков В. В., Озеро Кезеной-Ам. – «Известия Чечено-Ингушского краеведческого музея», вып. 10, Грозный, 1961.
55. Харузин Н. Н., Заметки о юридическом быте чеченцев и ингушей. – «Сборник материалов по этнографии», издаваемый при Дашковском этнографическом музее, вып. III, М., 1888.
56. Чурсин Г. Ф., Очерки по этнологии Кавказа. Тифлис, 1913.
57. «Чудесные родники» (сказания, сказки и песни народов Чечено-Ингушской АССР). Грозный, 1063.
58. Шамилев А. И., Религиозные культы чеченцев и ингушей и пути их преодоления. Грозный, 1963.
59. Шерипов А., Статьи и речи. Грозный, 1961.
60. Шиллинг К. М., Ингуши и чеченцы. – В кн.: «Религиозные верования народов СССР», т. II, М.–Л., 1931.
61. Шиллинг Е. М., Культ Тушоли у ингушей. – «Известия Чечено-Ингушского научно-исследовательского института», т. IV, вып. 2, Орджоникидзе – Грозный, 1935.
62. Щерблякин И. П., Искусство Ингушетии в памятниках материальной культуры. – «Известия Ингушского научно-исследовательского института краеведения», вып. 1, Владикавказ, 1928.
63. Щерблякин И. П., Архитектура древних ингушских святилищ. – «Известия Ингушского научно-исследовательского института краеведения», вып. II–III, Владикавказ, 1930.
64. Цабаев В. Г., По Военно-Грузинской дороге. Орджоникидзе, 1961.
65. Яковлев Н. Ф., Ингуши. М.–Л., 1925.